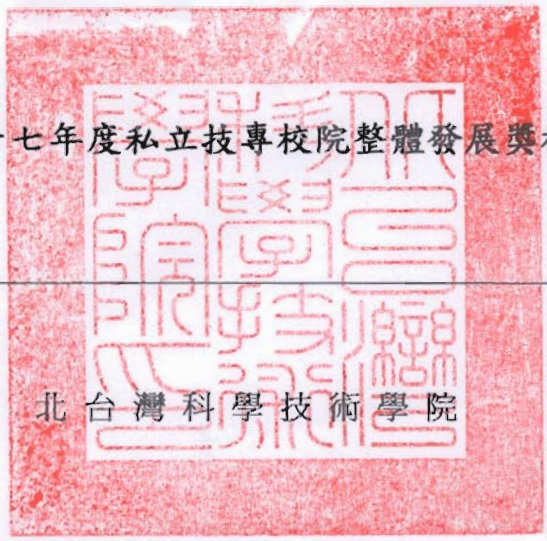


九十七年度私立技專校院整體發展獎補助經費支用計畫書



(請加蓋學校官防) 學校	北台灣科學技術學院		校長簽章	
填表單位	研究發展處	填表單位 主管簽章	研發長 	填表日期 98年1月15日 (第二次修正)

聯絡人

姓名：陳小莉 單位及職稱：研發處辦事員
 電話：(02)28927254 (分機 2720) 傳真：(02)28910145
 E-mail：hlchen@tsint.edu.tw

壹、學校現況

本校辦學理念定位為「教學型」之科技學府，以「1 畢 2 語 3 獎 4 證」為教育方針，透過因材施教、有教無類、適才適所等原則，研訂教學內涵並鼓勵創新研發，培育「務實致用」且符合產業需求之優秀專業技術人才，期能提升同學產業技能與就業潛力，而達致「畢業即可就業」之教學目標。目前本校是一所工程、商管、民生領域為主軸之中等規模教學型科技學院，共設立 16 個系（科）、2 個整合型研究所、及 2 個產業碩士專班，學生數 9,500 餘人，專任教師 364 人，專職行政人員 184 人（96 年 8 月），總計教職員工生共計 10,000 餘人。

一、學校現有資源

(一) 師資結構 (基準日：96 年 10 月 1 日)

1. 專任師資統計表

職級 學歷	教授	副教授	助理教授	講師	合計	百分比
博士	15	79	43	5	142	39.01%
碩士	3	15	4	175	197	54.12%
學士	4	4	0	12	20	5.49%
其他	0	0	0	5	5	1.37%
合計	22	98	47	197	364	100%
百分比	6.04%	26.92%	12.91%	54.12%	100%	

助理教授以上師資佔全校專任教師之比率為 45.88%

2. 兼任師資統計表

職級 學歷	教授	副教授	助理教授	講師	合計	百分比
博士	1	7	14	1	23	12.43%
碩士	0	5	1	148	154	83.24%
學士	0	1	2	2	5	2.70%
其他	0	0	1	2	3	1.62%
合計	1	13	18	153	185	100%
百分比	0.54%	7.02%	9.73%	82.70%	100%	

3. 部派軍訓教官及護理教師共 13 位

(二) 圖書軟體資源統計

圖書資料	中文圖書	122,746 冊
	西文圖書	14,577 冊
	各系所圖書室	20,293 冊
期刊	中文期刊	651 種
	西文期刊	113 種
	合訂本	11,126 冊
非書資料	光碟圖書	1,854 片
	錄影帶	2,989 捲
	錄音帶	782 捲
網路資源	電子資料庫	48 種
	中文電子書	750 冊
報紙	報紙	10 種
總計		175,939 冊

(三) 電腦教學設備

(1) 804 教室

項次	設備名稱	規格	數量
1	教學播音系統	120W 喇叭*4，擴大機 AV-2500*1，麥克風*2	1
2	單槍投影機	HITACHI CP-X445	1
3	液晶螢幕	LCD 液晶螢幕，奇美 CMV-CT-712A	61
4	電腦主機	ASUS Pentium 4 3.4GHz FSB MHz，L2 快取 (cache) 記憶體 1MB (LGA 775 Socket)	61
5	電動螢幕	電動螢幕規格：jumbo jsv-120 (1) 含 120 吋螢幕	1
6	廣播教學系統	3wave	1
7	交換式集線器	D-LINK DES-3226S	3

(2) 自學中心 (803 教室)

項次	設備名稱	規格	數量
1	pc 工作站	PD 2.8GHz FSB 800MHz FSB 雙核心企業型	42
2	交換式集線器	D-LINK DES-3226S	3
3	單槍液晶投影機	Plus us-810sf	1
4	教學播音系統	120W 喇叭*4，擴大機 AV-2500*1，麥克風*2	1

(3)特別教室

項次	設備名稱	規格	數量
1	單槍投影機	HITACHI CP-X445	1
2	Pc 工作站	P4-1.7G RAM 256MB HDD40GB	73
3	教學播音系統	120W 喇叭*4，擴大機 AV-2500*1，麥克風*2	1
4	廣播教學系統	3wave	1
5	交換式集線器	D-LINK DES-3226S	3

(4)圖資大樓 1101 教室

項次	設備名稱	規格	數量
1	24 埠交換器	L2 交換器-CISCO WS-CE500-24TT	3
2	個人電腦	Intel Pentium 3.0 GHz DDR2 533 1GB 顯示卡：技嘉 GV-NX73G128D-RH	60
3	雷射印表機	A3 HP LJ-5200TN	1
4	廣播教學系統	3wave	1

(5)圖資大樓 1104 教室

項次	設備名稱	規格	數量
1	24 埠交換器	L2 交換器-CISCO WS-CE500-24TT	3
2	個人電腦	Intel Pentium 3.0 GHz DDR2 533 1GB 顯示卡：技嘉 GV-NX73G128D-RH	60
3	雷射印表機	A3 HP LJ-5200TN	1
4	廣播教學系統	3wave	1

二、學校發展方向、及執行重點特色

爲使本校更具學術地位與競爭力，經整體規劃勾勒出學校十項中、長程目標，以達至卓越教育學府之目標：

(一) 結合理論與實務，確立辦學主軸

本校長期辦學除訂有中心主軸計畫，並以「1 畢 2 語 3 獎 4 證」辦學特色，提供學生於畢業時除一般學校具有之「畢業證書」外，本校更提供其他學校沒有之特色專長與證照，包含：

1. 一張畢業證書：推動系科本位課程，縮短學生畢業後，企業訓練銜接時間，落實最後一哩之理念。

2. 二種語言能力：提升學生國語文作文及英文聽寫能力，強化學生職場競爭力。
3. 三項全國獎狀：強化創意理念，宣導創意無價，藉教學結合創意與學習成果，鼓勵同學參加全國創意比賽，並申請國家發明專利，同時注重個人品德修養，尊師重道，爭取品德教育獎，培育術德兼備，品學兼優之英才。
4. 四張國家證照：精進學校基礎理論教育，同時強化產業技能，各系設定每一個年級考取一張國家技能檢定證照，以四技為例，四年共考取四張國家證照，以落實同學產業技術之能量。

(二) 強化師資結構，提昇教學品質

為提昇教學品質，對教學課程規劃進行教材教具製作及數位教材上網、加強技能檢定證照輔導、設置課業診療室等相關措施。同時，在充實教師本身專業技能及實務能力方面，鼓勵教師配合學校發展方向進修攻讀博士學位或培養第二專長，並至企業界學習實務經驗，取得甲、乙級技術士證照及各專門職業及技術人員技師及格證書。

(三) 積極與產業界合作，提升務實之科技能量

學術除需進行基礎之理論推導與驗證外，更應積極與產業界合作，藉由產學合作模式，擴大各系參與方式並建立學校後勤支援系統，使得學校可以更有效進入產業界，並將學術理論務實而有效的驗證於產業科技，以證實學術理論之應用性與可行性，而產業技術亦可依據學術理論基礎，擴大研發產能，並提供更人性化之科技，相互合作彼此成長，不僅可提升地方產業科技能量，更為地方產業發展盡一份學術之心力。

(四) 創新研發，強化研究績效

結合創意理念，強化研究水準，配合產學合作，提升校內研究績效，初期規劃應有下列方式為之：

1. 配合獎勵補助辦法，鼓勵教師提出學術及科技性研究論文及專利，並配合課程規劃整合教學一體，積極開發產學合作，對具有創意之科技成果，學校應鼓勵並協助申請發明專利。
2. 舉辦創意專題比賽或專題講演，提供師生理論與科技交流園地，開發師生創意靈感，提升學生創意理念及教師研究質量。

(五) 加強社區服務與推廣教育，回饋鄉里

推廣教育應以人為本，提供教育上之服務，同時搭配本校台德菁英計畫及社區教育初步成果，進行終身教育之規劃。學校依據不同背景、環境與程度之學習者，開設匹配之教育課程提供所需。

學校透過「服務學習課程」與地方之結合，提升本校對社區之關懷與服務，推動「科學普及教育」及「創意與知識經濟講座」回饋社區教育，配合教育本質，帶動全民科學教育之風氣，並輔以相關器材施教（如生物機器人、創意科技玩具或產

品等)，藉使活潑生動之活動，引發學子興趣，使科學教育或知識經濟教育能植根於基層，回饋於鄉里。

(六) 充實軟硬體設施，健全財務制度

各行政及教學單位應配合學校「1 畢 2 語 3 獎 4 證」之辦學主軸，規劃設置師生教學及學習場所與設備，提供師生更充足完善之教學環境。財務規劃應依班級數及學生人數為基礎，再輔以各單位辦學績效及重點發展特色，作為預算編列準則，並依計畫執行績效逐年訂定。

(七) 規劃人文與科技環境，建造親和校園

學校軟硬體設備，以人文為核心，科技為應用，綠色建築為必須，分短中長程目標建造一兼具有人文素養與綠色建築之親和校園。

(八) 加強倫理品德教育，增進社會和諧

提倡儒家思想觀念，加強尊師重道教育，重整祥和理性之人際關係。由於社會風氣日益沉淪，導致人與人之間無法以禮相處，彼此對立，應從學校強化人際倫理，建立品德教育，塑造自我誠信謙恭形象，致力人際關係之和諧，重建良好人與人以禮相待之關係，增加社會和諧之氣氛。

(九) 組織與人才再造，提升行政效能

1. 培訓人才，改善工作效率：人才是本校最重要之資產，具有職場專業技能與電腦化，將可提升本校之行政效能，因此必須依循進度進行目標規劃，每年辦理人員專業技能之訓練，並作為績效考核之依據，以提升人才素質與工作效率。
2. 提昇行政電腦化效能：例行事項應改為電腦處理，減少人力支出，簡化作業流程，以提昇工作效能與服務品質。
3. 簡化組織與權責單位：減少不必要之作業流程及人力支出，提升作業效率。

(十) 強化國際交流，融入地球村

國際交流可藉由提升學生外語能力，並透過本校華語中心招收外籍學生、鼓勵教師參與各項國際研討會、增進與國外姊妹學校之學術合作、積極參與台德菁英計畫等方式，期能加強本校與國際之學術資訊交流，提升學生國際視野與產業技能，使本校在全球村教育扮演適當角色。

學校之發展應有永續經營之中長期規劃，依據校務發展訂定百年大計，各處室應依據上述學校發展主軸訂定中程(96 學年至 100 學年)及長程(101 學年至 105 學年)計畫，設定規劃目標，循序建設與開發，使得學校短程目標可成為優質之科技學院，中長期規劃可成為卓越之科技大學。

三、本(97)年度發展重點

(一) 工程學群

1. 機電整合研究所

機電所(97)年度發展重點依本所甲組(機械)、乙組(電機)、丙組(電子)等特色領域進行，並配合本所 96~100 年中長程計畫預計執行項目如下：

機電整合研究所教育目標為培育台灣產業需求之機電系統整合性研發設計人才，透過各種專業課程訓練與產學合作研發，指導學生從事實務性科技研究與論文撰寫，培育學生兼具完整學理知識與創新開發設計之能力。

- (1) 研究方向以智慧型機電整合科技為核心，創新發展自動化、精密製造、電子冷卻、積體電路設計與製作、嵌入式系統控制與整合等關鍵技術，並參考未來國家工業發展之趨勢，規劃出「新興能源」、「積體電路設計與嵌入式系統」、「智慧型機械人」三大特色學群。
- (2) 依據機電整合研究所所發展特色，規劃實務性科技與相關課程內容，並將成立學術暨課程規劃委員會，不定期檢討修正課程內容，以配合產業界需求。
- (3) 評估現有產業需求，整合所上師資設備成立研發團隊，規劃籌設電子冷卻研發中心、電力電子研究中心、晶片設計教學中心等。
- (4) 藉由產學合作，加強燃料電池中心之技術能量，結合熱傳學、流體力學、機電整合、機密製造等領域，研究微型直接甲醇燃料電池的基本性能，與應用至 3C 產業的產品與技術開發。
- (5) 電子冷卻實驗室與半導體產業進行產學合作，研究先進封裝體的熱傳特性與關鍵冷卻技術之開發。
- (6) 鼓勵並協助專任教師參與國科會、教育部、產業界及其它單位之學術與實務研究計劃，推動建教合作案，並積極與鄰近產業界合作，提供技術諮詢服務，開發理論與實務結合之應用科技，以達至提升產業技術之目標。
- (7) 專題討論規劃智慧財產權系列課程，強化學生創意設計與專利申請書撰寫能力，同時輔導學生申請專利，並經由保障學生智慧財產權進而教育學生尊重智慧財產權。

2. 機械工程系

- (1) 落實系科本位課程：根據產業需求，諮詢業界意見，發展「熱流能源」、「機構設計」、「精密製造」及「汽車機電」課程模組，培育學生成為優秀的基層工程師。
- (2) 加強學生實務技能：積極輔導學生取得「機械製圖」、「電腦輔助機械製圖」、「電腦輔助立體製圖」、「電腦軟體應用」及「汽車修護」等技能檢定證照。
- (3) 強化學生專題製作能力並鼓勵申請專利、參加競賽：激發學生創意潛能及實作能力，瞭解專題製作流程，並擇優申請專利，經由保障學生自己

的智慧財產以教育學生尊重智慧財產權，提升學生法學常識。另外，輔導優秀的學生專題作品參加全國及國際專業競賽，以提升學生的學習成就感。

- (4) 提升專業英文能力：配合學校語文教學，加強學生機械及車輛的專業英文能力。
- (5) 強化e化教學：持續建構e化教學環境，並致力加強校際間的遠距教學合作，增加學生求知管道。
- (6) 推動就業相關學程及計畫：持續辦理勞委會之「就業學程」及經濟部之「啓動產業人力紮根計畫」等與就業相關的學程計畫，讓「車輛機電整合課程」及「模具設計課程」與產業界密切結合，提升學生就業競爭力。
- (7) 辦理建教合作及校外實習：執行「台德菁英計畫」的雙軌教育，培育汽車機電整合技術人員；結合高職學校及北台灣地區產業界，進行「產學攜手合作計畫」；並且，再另外拓展合作廠商，增加學生校外實習機會，讓學生能與產業界順利接軌。
- (8) 鼓勵師生成立研發團隊：由老師帶領學生從事「燃料電池」、「電子冷卻」、「微型泵浦」、「金屬成形」、「智慧型控制」及「材料應用」等領域的研發，並將研發與教學結合，培養學生的研發能力。
- (9) 推動區域產學合作：以本系在「能源技術」及「電腦輔助工程」方面的特色，持續加強與北台灣地區科技廠商的產學合作，由老師帶領學生執行研究計畫，並促進產學雙方資源共享。
- (10) 鼓勵師生參與政府研究計畫：鼓勵老師帶領學生執行「國科會專題研究計畫」、「國科會大專生計畫」及其他政府部門的研究計畫，以厚植本系的研發能量。
- (11) 強化機電整合技術：配合本系「機電整合研究所」之發展，持續加強機電整合的教學與研究。
- (12) 開辦具特色的碩士專班：以本系在能源領域的優勢，開辦「燃料電池產業研發碩士專班」，充分整合產學界資源，開創產、學、生三贏的研發模式。
- (13) 建立交流平台推廣專業技術：由「燃料電池中心」開辦燃料電池技術的研習班，舉行全國性的能源專題競賽，並積極赴高中職學校進行科學普及教育；另外，舉辦研討會、開辦電腦輔助相關課程及最新汽車技術的推廣教育，以擴展技術交流層面。
- (14) 改名科技大學：配合學校邁向科技大學之目標，執行配套措施，並更新空間及設備。

3. 電機工程系

電機系(97)年度發展重點依本系電力、控制、光電等特色領域進行，並配合學校教學施政主軸「一畢、二語、三獎、四證」及實施「科學普及教育」及「創意與知識經濟講座」。本系 97~100 年中程計畫預計執行項目如下：

- (1) 依本系發展特色，規劃實務性課程與技能檢定相關課程內容，並由課程發展委員會定期檢討修正課程內容以配合產業發展需求。
- (2) 配合學校政策改制科技大學，積極鼓勵教師進修與升等，以提昇教師素質、改善師資結構。

- (3) 鼓勵學生積極參與技能檢定，落實技能檢定輔導辦法，提昇本系學生之證照考取率。
- (4) 充實技能檢定考場之儀器設備，並規劃成立其他電機相關職類之技能檢定考場。
- (5) 鼓勵學生積極參與校內外各種比賽，如技能競賽、創意競賽、專題競賽及機器人競賽等，以培養其理論與實務結合之技能。
- (6) 積極推動就業輔導，定期舉辦專業實習廠商徵才活動，提供專業實習機會，增進學生之實務技能。
- (7) 積極參與辦理技專校院就業學程相關計畫，推動就學即就業之精神。
- (8) 配合本校發展特色，鼓勵教師與學生申請專利。
- (9) 汰舊換新基礎實驗室之教學設備。
- (10) 充實教師研究設備及學生專題製作設備。
- (11) 配合本系發展特色及產業發展脈動，擴充電力系統實驗室、嵌入式系統/單晶片實驗室及電力電子學實驗室之設備。
- (12) 提昇光電應用與影像處理之教學研究，增設相關之教學研究設備，培養符合未來產業需求之光電人才。
- (13) 積極執行機器人推廣教育，辦理全國機器人巡迴展覽。
- (14) 強化網路設備，發展遠距教學，鼓勵教師與學生運用數位教材，以提升教學效果。
- (15) 強化機器人博物館，持續推動機器人科學普及教育、社區服務與人文關懷，加強科技與人文之整合，增進科技與人性之互動關係，提升科技與人文素養。
- (16) 發展智慧型機器人技術，設立開放式實驗室，以進行機器人科技推廣工作。
- (17) 持續推動教師參與學術及實務性研究計畫並開發產學合作案，提昇本系研究計畫案的質與量。
- (18) 鼓勵教師於國內外期刊及研討會發表論文。
- (19) 配合產業發展舉辦實務性與學術性研討會，提昇實務與理論結合的研究風氣。
- (20) 配合改制科技大學，籌設產業研發碩士專班及電機研究所碩士班。
- (21) 推動教師與技術員之工安教育訓練，提供學生安全之教育環境。
- (22) 配合學校教學施政主軸「一畢、二語、三獎、四證」及實施「科學普及教育」及「創意與知識經濟講座」。

4. 電子工程系

本系以多媒體與電腦網路應用、超大型積體電路設計與量測及單晶片 SOC

嵌入式系統應用為主要發展方向，培養電腦系統軟體與硬體設計、超大型積體電路設計測試與分析、PCB 電路佈局、CPLD 可程式邏輯元件設計及應用之專業人才，使能執行 SOC 嵌入式系統設計、電腦網路分析應用與超大型積體電路系統的分析、設計及應用等專業性工作為目標。

在教學與研究發展方面，積極配合學校教學施政主軸「一畢、二語、三獎、四證」及實施「科學普及教育」及「創意與知識經濟講座」。

5. 化工與材料工程系

- (1) 97 年度發展重點仍為材料科技，包括高分子材料、有機電子材料、陶瓷材料、半導體材料及奈米材料。為此，強調化學工程與材料工程並重，在課程規劃上，化工與材料專業課程各佔一半，在師資培育上，本系十位專任教師中共有六位教師具有不同材料領域的專長，可教導學生最新穎最豐富的材料科技知識。
- (2) 同時本系將加強產學合作計劃、鼓勵講師級教師在職進修博士班，強化教師研究室設備及提升系務行政效率，積極推動一畢(一張畢業證書)、二語(二種語言能力)、三獎(三項獲獎)、四證(四張國家證照)之教學施政主軸，並積極推動「科學普及教育」及「創意與知識經濟講座」回饋社區教育。
- (3) 在硬體規劃上，本系陸續添購材料合成及測試儀器，包括比表面積分析儀、高溫爐、精密天平、押出機、熱壓成形機、四點探針量測儀、導熱係數測定儀、球磨機、冰箱、製冰機、蒸餾製酒設備、IR 打片機、烘箱、排氣煙櫃等，以落實技職體系教學與實作並重的教學理念。

6. 電腦與通訊工程系

- (1) 積極培養計算機通訊實務之專業人才，專長項目涵蓋計算機通訊、電腦網路、網路通訊協定。
- (2) 積極培養通訊工程之專業人才，專長涵括通訊系統、數位信號處理、無線網路通訊、衛星通訊。
- (3) 持續推動證照檢定考試，以既有之設備，配合國家證照制度，持續推動相關之技能檢定考試，培養學生學習興趣與良好的專業技能。
- (4) 97年度發展重點：依據中長程發展計劃重點，充實通訊專題實驗室，嵌入式晶片實驗室及衛星通訊實驗室設備。

(二) 商管學群

1. 電子商務研究

電商所(97)年度發展重點依本所甲組(資管)、乙組(國貿、企管)等特色領域進行，並配合本所 96~100 年中長程發展計畫，預計執行項目如下：

- (1) 電商所教育目標為培育台灣產業需求之電子商務應用人才，透過各種專

業課程訓練與產學合作研發，指導學生從事實務性科技研究與論文撰寫，培育學生兼具完整學理知識與創新開發設計之能力。

- (2) 推動整合型研究計畫：成立「電子商務科技整合與應用」研究中心，進行電子商務資訊科技、電子化企業經營與管理以及貿易運籌電子化等領域之整合性研究。
- (3) 依據電子商務研究所發展特色，規劃實務性科技與相關課程內容，並不定期召開所務會議檢討修正課程內容，以配合產業界需求。
- (4) 評估現今全球科技發展趨勢及產業需求，電商所積極推動師生申請學術研究計畫及產學合作，達成理論與實務並重之研析能力，提昇學生產業分析與企業個案之規劃與績效評估之能力。
- (5) 鼓勵學生取得中高階之專家級國際電子商務、國際網路行銷、資訊安全、網路管理、以及商業管理等專業證照，以提昇學生就業競爭力。
- (6) 鼓勵並協助專任教師參與國科會、教育部、產業界及其它單位之學術與實務研究計劃，推動建教合作案，並積極與鄰近產業界合作，提供技術諮詢服務，開發理論與實務結合之應用科技，以達至提升產業技術之目標。
- (7) 專題討論規劃智慧財產權系列課程，強化學生創意設計與專利申請書撰寫能力，同時輔導學生申請專利，並經由保障學生智慧財產權進而教育學生尊重智慧財產權。

2. 資訊管理系

- (1) 積極參與電子商務研究所教學，以培育商業管理中、高級專業人才，同時提供學生進修的機會及本系教師的研發能力。
- (2) 加強師資延聘及增購汰換教學與專業實驗室設備。
- (3) 推動彈性學程，鼓勵跨系選修本科系課程。
- (4) 朝科技大學方向擴展研究能量。
- (5) 鼓勵師生進行產學合作或建教合作，提昇學生實務經驗。
- (6) 改善教師研究空間與設備，增進教師教學成效及研究成果。
- (7) 建置各種功能的伺服器，提供豐富的網路資源及遠距教學服務。
- (8) 配合學校改制科大政策，鼓勵老師進修與升等，以提昇教師素質。
- (9) 提昇學生專題製作水準，積極參與全國性專題製作競賽，爭取優良成績。
- (10) 推動系科本位課程發展機制，依本系特色修訂課程規劃。
- (11) 加強各專業實驗室功能，提升教學品質及師生產出績效。
- (12) 加強與產業界交流，藉由舉辦研討會、講座與參訪活動，以提升師生對產業實務之了解，及擴增產學合作之機會。
- (13) 加強辦理推廣教育，以提高現有資源運用，善盡回流教育之社會責任。
- (14) 加強推動系務 e 化，以提高工作效率及提升管理功能。

3. 資訊傳播系

本系成立六年，依現有較充裕的影視設備，以「影視製作」為現階段系重點發展特色，「平面設計」、「動畫製作」及「網路傳播」則為本系中長程重點發展目標。97 預計申購的 Adobe CS3 production premium 包含「影視製作」所需的最新版 Premiere Pro、After effect 軟體(影視作品參賽得獎，符合 1234 的 3 獎)，也包含「平面設計」所需的 photoshop、illustrator 軟體(平面設計所學參加廣告設計比賽、檢定證照，符合 1234 的 3 獎與 4 證)。也在 97 申購的 Adobe CS3 design premium 則包含「動畫製作」所需的 Adobe Flash 軟體，「網路傳播」所需的 Adobe Fireworks、Dreamweaver 軟體（所學參加網頁設計檢定證照，符合 1234 的 4 證），及「數位排版」所需的 Acrobat、Indesign 軟體等。在上述資訊傳播軟硬體設備齊備到位後，本系當更能發揮所長，培育出資訊傳播"務實致用"之優秀專業技術人才，以利產業所用。

要項分列如下：

- (1) 配合附近產業界需求，修訂系科本位課程。
- (2) 加強與業界交流，開設就業學程，輔導學生就業。
- (3) 加強 Adobe 在「平面設計 photoshop illustrator、網路動畫 flash dreamweaver、影視製作 Premiere pro、數位排版 Indesign」諸軟體的購置、教學、研究與應用。加強動畫軟體 iclone 購置使用。
- (4) 設立廣告學技能檢定場，輔導學生取得國家技能檢定證照。
- (5) 鼓勵師生參加校外技藝能競賽。
- (6) 加強 Maya 3Dmax 等 3D 軟體的購置、教學、研究與應用。
- (7) 鼓勵教師自制教材教具，推展電腦多媒體教學。
- (8) 鼓勵教師從事學術及實務研究，提昇研究風氣。
- (9) 多媒體電腦教室與教材教具數位學習中心電腦教室，舊電腦設備更新，以符合多媒體軟體教學研究的需求。
- (10) 配合學校教學施政主軸「一畢、二語、三獎、四證」及實施「科學普及教育」及「創意與知識經濟講座」。

4. 應用外語系

97 年度整體發展經費補助款依中程計畫第 22 項，在資本門經費運用上，共添購數位教學設備五組及液晶電視一台，以強化教學數位電腦化以及英日語學習環境，提升英語、日語、商業教學資源，藉由優良硬體教學環境，強化教學效能與教學 e 化功能，並提升學生學習興趣，展現活潑生動之學習環境。藉此 e 化教學環境，可於課堂上輔導各項證照考試，達成本系與全校推動證照考試之中長程目標。

5. 國際貿易系

- (1) 培養民間企業及政府所需國貿、財會及管理業務等方面之專業人才。
- (2) 培養學生取得國貿、電腦及財會等 方面證照之能力。

- (3) 培養學生有關國貿及管理等方面之升學能力。
- (4) 重視以培育國貿、財會及管理業務等方面專業人才為本位課程之教學與實用。
- (5) 加強國貿相關就業與證照取得之輔導學程。

6. 企業管理系

- (1) 配合二技、四技自然增班：培育更多助理教授(博士)以上師資，並依據二技部、四技部課程內容，充實教學設備提昇學生未來就業或升學能力，以配合產業界所需求之人才。
- (2) 成立企業 e 化教室：因應企業 e 化普及率及學生就業需要，本系擬陸續建構企業 e 化教室。
- (3) 成立企管教學資源研究室，納入數位教材、教具資料。
- (4) 有計畫推動學生考照，提昇就業競爭力。
- (5) 建構本系電腦模擬教學特色。

7. 財經法律系

- (1) 依本系發展特色，規劃實務性課程與技能檢定相關課程內容，並由課程規劃委員會，定期檢討修正課程內容以配合產業發展需求。
- (2) 配合學校政策改制科技大學，積極鼓勵教師進修與升等，以提昇教師素質、改善師資結構。
- (3) 落實技能檢定輔導辦法，鼓勵學生積極參與技能檢定，提昇本系學生之證照考取率。
- (4) 積極推動就業輔導，定期舉辦專業實習廠商徵才活動，提供專業實習機會，增進學生之實務技能。
- (5) 積極參與辦理行政院勞委會之大學及技專校院就業學程，推動就學即就業之精神。
- (6) 強化網路設備，發展遠距教學，鼓勵教師與學生運用數位教材，以提升教學效果。
- (7) 鼓勵教師參與學術及實務性研究計劃並開發產學合作案，提昇本系研究計劃案的質與量。
- (8) 鼓勵教師於國內外期刊及研討會發表論文。
- (9) 配合產業發展，定期舉辦實務性與學術性研討會，提昇實務與理論結合的研究風氣。
- (10) 推動教師與技術員之工安教育訓練，提供學生安全之教育環境。配合改制科技大學，申請設立碩士專班。

(三) 民生學群

1. 餐飲管理系

- (1) 輔導學生報考國家級專業證照，如：中餐烹調技術士乙、丙級證照、調

酒技術士丙級證照、餐旅服務技術士丙級證照、烘焙技術士丙級證照、西餐烹調技術士丙級證照與電腦軟體應用丙級等專業證照，及配合學生未來就業國際化發展語言能力證照之推動。

- (2) 行政及教學電腦化，設置學生專用電腦區以供專題製作及資訊蒐集。
- (3) 增購各實習教室儀器設備、發展學生餐旅休閒產業相關領域之設備，以改善學生學習環境。
- (4) 成立「餐旅研究中心」以培育具有文化內涵的餐旅專業管理人才，對餐旅管理領域有興趣之學生，使其具備專業性、國際觀及創造性的餐旅管理人才，以應企業實務需求。
- (5) 利用夜間及週末假日開辦推廣教育班以服務社區民眾，預計開辦衛生講習班、中餐丙級證照班、西餐丙級證照班、西點烘焙製作班、餐旅服務丙級證照班及飲料調酒班等。
- (6) 辦理校內及校際研討會，並鼓勵教師研究及發表以提升學術水準。
- (7) 鼓勵教師進修或參加實務研習，並培養第二專長。
- (8) 鼓勵教師編著教材、製作多媒體教案，並配合學校整體發展申請學術性或實務性研究案。
- (9) 增聘博士或資深餐飲經營師資，延攬具業界工作二年以上經驗之助理教授級以上師資，提升學生的專業實務。
- (10) 配合學校教學施政主軸「一畢、二語、三獎、四證」及實施「科學普及教育」及「創意與知識經濟講座」。

2. 觀光與餐飲旅館系

- (1) 強化觀餐服務品質管理研究室之導覽解說虛擬實境設施，增進本系師生實務技術能力。透過導覽解說虛擬實境數位教材製作，讓學生在理論的教學過程，提前建立虛擬實務經驗，強化就業與實習競爭力。
- (2) 增設觀餐服務品質管理研究室之觀旅自學中心，提昇學習成效，增進本系師生實務與理論之研究能力。
- (3) 持續充實「觀光餐旅教育中心」設備，期使本系專業教室之設備更加新穎完善，提昇學習成效。

3. 化妝品應用與管理系

- (1) 本系以發展化妝品製造、檢測與管理為主，俾能培育具有化妝品專業知識之生產與管理人才，提昇化妝品產業之整體競爭力。在研究及教學方面結合生物技術，開發天然物提煉之化妝品。並注重分析檢驗，確保化妝品之適用性。結合電腦技術，設計符合個人膚質之化妝品。
- (2) 同時本系將加強產學合作計劃，強化教師研究室設備及提升系務行政效率，積極推動一畢（一張畢業證書）、二語（二種語言能力）、三獎（三項獲獎）、四證（四張國家證照）之教學施政主軸，並積極推動「科學普及教育」及「創意與知識經濟講座」回饋社區教育。

4. 運動健康與休閒系

- (1) 97 年度整體發展經費補助款依中程計畫(一)及(三)項，在資本門經費運用上，共添購數位教學設備一批(數位資訊講桌、手寫螢幕、多媒體電腦、筆記型電腦)、成立水域休閒中心添購水域器材一批(潛水器材組、水中攝影機、單人平台式休閒舟、雙攘平台式休閒舟) 並提升本系教學資源，藉由設置軟、硬體優良環境，互相配合，積極培育運動健康與休閒系專業人才，符合設系目標。
- (2) 落實技能檢定輔導辦法，鼓勵學生積極參與技能檢定，提昇本系學生之證照考取率。
- (3) 同時本系將加強產學合作計劃，強化教師研究室設備及提升系務行政效率，積極推動一畢（一張畢業證書）、二語（二種語言能力）、三獎(三項獲獎)、四證(四張國家證照)之教學施政主軸，並積極推動「科學普及教育」及「創意與知識經濟講座」回饋社區教育。
- (4) 辦理校內及校際研討會，以提升學術水準。
- (5) 逐年為落實專業課程教室機儀設備之擴充，整體規劃專業教室計有運動科學實驗室、視聽教室、休閒運動中心(水域、山域)、健康體適能中心、武藝教室、舞蹈教室、高爾夫練習場、游泳池與 SPA 中心等專業訓練場館。

5. 生物科技系

- (1) 本系 97 年度發展重點在生物技術，包括天然物保健生物技術、環保生物技術及醫葯生物技術。為此，本系注重實務操作及產業應用，奠定學生未來在生物科技研究及產業發展的競爭力。
- (2) 同時本系將加強產學合作計劃，強化教師研究室設備及提升系務行政效率，積極推動一畢(一張畢業證書)、二語(二種語言能力)、三獎(三項獲獎)、四證(四張國家證照)之教學施政主軸，並積極推動「科學普及教育」及「創意與知識經濟講座」回饋社區教育。

(四)通識教育中心

1. 提升學生中文寫作及英文能力。

中文寫作能力及全民英檢現已列為本校全體學生之加強項目，為能提昇本校學生「二語」能力，在中文寫作方面，除加強基礎國語文能力外，並加重培養學生作文寫作能力；在全民英檢部分，除每學期加開選修課程，並計畫於英文多媒體教室裝設電腦，以利同學練習。

2. 提升學生基礎數理能力。

本校學生基礎學科能力不足，以致造成往後專業科目學習上之困擾，本中心規劃老師多利用教材教具，引導同學學習興趣，並多利用自然學群多媒體教室，以活潑生動的方式，使學生們能在快樂中學習。

3. 建構課後學習數位式教學平台。

- (1) 為利本校學生能課後自行學習，並協助老師提昇教學品質，老師可上課時，將上課之老師影像、聲音、視窗操作過程及書寫之內容同步錄製，並可將該教材直接上傳至個人網站學習平台，學生可於課後登入學習平台，進行複習動作，加深學習印象，並增加學生重複學習之機會。
- (2) 提供同學課後英語學習環境（包含全民英檢測驗、名人講座教材、LIVE ABC 學習網等），另各老師所做之數位教材亦可充分配合同學課後學習。
- (3) 充實本中心各教師研究室之電腦設備，以提供老師們良好的研究及教學環境。
- (4) 汰換多媒體教室設備，能使老師創造多樣性之學習環境，以提升同學學習之興趣，提高學習效果。
- (5) 豐富本中心網路平台內容，行銷本校通識教育，供校內外各界學習。

貳、支用計畫與學校整體發展規劃之關聯

一、資本門支用項目與學校整體發展規劃關聯性

各系、所、通識教育中心資本門支用項目與學校整體發展規畫關聯性			
一、工程學群			
所、系、中心	重點發展特色	計畫添購之設備	關聯性
機電整合研究所	研究方向以智慧型機電整合科技為核心，創新發展自動化、精密製造、電子冷卻、積體電路設計與製作、嵌入式系統控制與整合等關鍵技術，並參考未來國家工業發展之趨勢，規劃出「新興能源」、「積體電路設計與嵌入式系統」、「智慧型機械人」三大特色學群。	1.風力發電模擬系統（人工風場） 2.電腦(不含螢幕) 3.電腦(含螢幕)	依據本所中長程發展計畫，配合重點發展特色提出。 中程計畫第1項 (配合學校一畢二語四證之教學主軸) 第2項 (配合學校一畢三獎之教學主軸)
機械工程系	<p>1. 能源技術：</p> <p>(1) 燃料電池：成立燃料電池中心，與產業界的研發能量充分結合，從事直接甲醇燃料電池的技術開發與教育推廣。</p> <p>(2) 電子冷卻：電子冷卻實驗室與產研單位合作，進行產學合作研究案。</p> <p>(3) 生質柴油：藉由國科會專題研究計畫及國科會大專生參與專題研究計畫從事生質柴油之研究，以配合新興能源之發展。</p> <p>2. 電腦輔助工程：</p> <p>(1) 學生技術證照：藉由課程教學鼓勵學生參加電腦相關技能檢定，讓學生獲得國家技能檢定證照。</p> <p>(2) 專業領域研發：在老師</p>	<p>依據本系整體發展經費所規劃之執行特色，採購儀器如下：</p> <p>1.數位教學設備 1 套。</p> <p>2.繪圖軟體 Autodesk Inventor Professiona 1 套。</p> <p>3.桌上型拉力試驗機 1 台。</p> <p>4.電腦輔助工程分析軟體 FEA 1 套。</p> <p>5.電腦噴射機車引擎示教台。</p> <p>6.電腦噴射機車引擎示教台專用診斷儀 1 台。</p> <p>7.數字式煞車試驗機 1 台。</p> <p>8.汽車 CAN-bus 教學及發展模組 1 組。</p> <p>9.單槍投影機 1 台。</p> <p>10.筆記型電腦 1 台。</p>	<p>配合本系中長程計畫辦理。</p> <p>中程計畫第(五)項，施政主軸：一畢、四證</p> <p>中程計畫第(二)項；施政主軸：一畢、三獎、四證</p> <p>中程計畫第(一)項；施政主軸：一畢、三獎</p> <p>中程計畫第(三)(八)(九)項施政主軸：一畢、三獎</p> <p>中程計畫第(一)(六)(七)項；施政主軸：一畢、三獎</p> <p>中程計畫第(五)項：施政主軸：一畢、三獎</p>

	<p>的帶領之下，本系師生以電腦輔助工程，完成金屬成形、散熱分析、微型泵浦的研發工作。</p> <p>3. 汽車機電整合：</p> <p>(1) 台德菁英計畫：本系與台灣戴姆勒克萊斯勒（賓士汽車）合作規劃培育「汽車機電整合高級技術員」，參與勞委會及德國經濟辦事處所主辦的台德菁英計畫。</p> <p>4. 就業學程：</p> <p>與台北地區6家汽車廠(誠隆、建富、太子、顯隆、振祥、立磊)合作，辦理「汽車機電整合學程」，並且讓參與學程的學生於寒暑假前往 Nissan、Ford、Suzuki 等車廠進行職場體驗，以培育業界所需要的汽車機電整合工程師。</p>		
電機工程系	<p>本系以電力、控制、光電等領域之實用技術應用為發展重點，順應國內電機相關產業現況及未來發展趨勢，以跨領域應用整合為導向，並配合學校教學施政主軸「一畢、二語、三獎、四證」及實施「科學普及教育」及「創意與知識經濟講座」。本系之重點發展特色為：</p> <ol style="list-style-type: none"> 1.電力電子與電動機控制 2.再生能源與電力監控 3.光電應用與影像處理 4.智慧型機器人技術應用 5.嵌入式系統設計與單晶片應用 	<p>計畫添購：</p> <ol style="list-style-type: none"> 1.數位教學設備 1 套 2.數位合成信號產生器 30 台 3.太陽能發電模擬系統 1 套 4.風力發電模擬系統 1 套 5.電力品質分析儀 1 台 6.ETAP Power station 電力系統模擬軟體 1 套 7.個人電腦 12 台 8.液晶投影機 	<p>本年度擬採購之設備符合本系中程計畫，並配合學校教學施政主軸 1 畢 2 語 3 獎 4 證之培育目標。</p> <p>中程第 14 項;1 畢 3 獎 4 證</p> <p>中程第 10,11 項;1 畢 3 獎</p> <p>中程第 9 項;1 畢 4 證</p>

電子工程系	<p>發展重點為：</p> <p>1. 晶片設計與應用</p> <p>(1) 嵌入式系統設計</p> <p>(2) 單晶片系統整合應用</p> <p>(3) 積體電路設計與量測</p> <p>2. 多媒體應用與網路通訊</p>	<p>1. 數位教學設備、</p> <p>2. 晶片設計教學中心</p> <p>(1) CPLD 數位系統實驗室：</p> <p>FPGA 晶片設計多用途發展平台</p> <p>(2) 數位教材教具實驗室：</p> <p>a.單槍投影機</p> <p>b.數位攝影機</p> <p>c.數位資訊講桌</p> <p>3. 電腦網路實驗室：多媒體網路電腦</p>	<p>以本系中長程計畫為圭臬，發展系所特色，增進教學與研究之能量，以強化學校競爭力</p> <p>符合學校、系中長程發展計畫與以「三獎、四證」的教學主軸</p>
化工與材料工程系	<p>本系 97 年度申購之儀器設備主要與材料科技有關，以充實材料實驗室內之儀器設備，落實配合本系之發展重點，並以實驗室設備汰舊換新為輔，期使設備能符合現代化需求。</p>	<p>數位教學設備、電子天平、GC 積分儀、電腦主機、真導熱係數測定儀、球磨機、冰箱、製冰機、蒸餾製酒設備、IR 打片機、烘箱</p>	<p>配合本系中長程計畫辦理。</p> <p>中程計劃第七項(配合本校一畢、二語、三獎、四證之主軸辦理)</p>
電腦與通訊工程系	<p>(1) 積極培養計算機通訊實務之專業人才，專長項目涵蓋計算機通訊、電腦網路、網路通訊協定。</p> <p>(2) 積極培養通訊工程之專業人才，專長涵括通訊系統、數位信號處理、無線網路通訊、衛星通訊。</p> <p>(3) 持續推動證照檢定考試，以既有之設備，配合國家證照制度，持續推動相關之技能檢定考試，培養學生學習興趣與良好的專業技能。</p> <p>(4) 97年度發展重點：依據中長程發展計劃重點，充實通訊專題實驗室，嵌入式晶片實驗室及衛星通訊實驗室設備。</p>	<p>數位教學設備、數位資訊講桌、手寫螢幕、多媒體電腦單槍投影機、萬用型燒錄器、熱風槍、數位示波器、數位乙級測試機、桌上型銑床、高頻訊號產生器、數位通訊技術實驗器、類比通訊技術實驗器、RFID 讀卡實驗設備、天線分析實驗設備、ZigBee 無線網路實驗設備、GPS/GPRS 通訊實驗器、邏輯分析儀、數位顯示 SMD 熱風拆焊機</p>	<p>配合本系中長程計劃辦理</p> <p>中程計畫第一項並配合學校教學施政主軸(一畢三獎四證)</p>
<h2>二、商管學群</h2>			

所、系、中心	重點發展特色	計畫添購之設備	關聯性
電子商務研究所	研究方向以電子商務技術整合科技為核心，推動專利證照、鼓勵論文成果發表、加強外語能力、強調理論與實務結合之應用科技，以達成提升產業技術創新之目標。	1.多媒體電腦含螢幕 2.單槍投影機 3.雷射印表機 4.筆記型電腦 5.多功能事務機 6.數位攝影機 7.數位照相機	依據本所中長程發展計畫，配合重點發展特色提出。 中程計畫 第一項(配合本校辦學主軸一畢、二語、三獎、四證) 第四項(配合本校辦學主軸一畢、二語、三獎、四證)
資訊管理系	1.培育電子商務、網際網路與資訊系統三個領域的專業技術與管理人才。 2. 理論與實務並重，強調資訊與管理技術的產業面應用。 3.數位學習與影音應用及實習。 4.系務電子化：提昇教師研究的品質與能量。	數位教學設備、多媒體電腦、螢幕、單槍投影機、教學與研究軟體、影音媒體製作軟體、掌上型電腦、筆記型電腦、網路伺服器、監視系統、雷射印表機、數位攝影機、RFID 門控系統、廣播教學系統。	提升本系之教學、實驗、研究之產出質量與研發能量，配合本校中長程規劃目標，積極發展重點特色，加強學校競爭力。 中長程計畫第二項、第七項、配合本校辦學主軸 1、 2、4 項
資訊傳播系	<u>發展重點為:</u> 本系依現有較充裕的影視設備，以「影視製作」為現階段系重點發展特色，「平面設計」、「動畫製作」及「網路傳播」則為本系中長程重點發展目標。	1. AdobeCS3 production premium 包含「影視製作」所需的最新版 Premiere Pro、After effect 軟體。 2. 「平面設計」所需的 photoshop illustrator 軟體。 3. 也在 97 申購的 Adobe CS3 design premium 則包含「動畫製作」所需的 Adobe Flash 軟體，「網路傳播」所需的 Adobe Fireworks、Dreamweaver 軟體，及「數位排版」所需的 Acrobat、Indesign 軟體等。 4. 購買 iclone 多套。	Adobe 等軟體乃依據本系中程計畫第三項購買 符合中程計畫二、(七).施政主軸一畢 符合中程計畫二、(三).施政主軸三獎
應用外語	1.每年舉辦英語戲劇畢業公演，並推動以戲劇表演方式來學習英文之教學方式。 2. 推動證照檢定制，透過數位資訊講桌，輔導學生	1. 為建置英語戲劇畢業公演之表演場地，添購音響系統組，作為英語戲劇課程教學及英語戲劇畢業公演之表演場地。 2. 添購數位教學設備，包括	配合本系中長程計畫辦理，提升本系教學之質量。同時配合本校一畢二語三獎四證之教學主軸，增強學生學習英語之動機。 中程計劃 22 項學校施政主軸二

系	練習線上全民英檢模擬測驗題及其他技能檢定考題。 3. 建置英日語學習環境，於電梯口放置液晶電視，播放英日語節目。	數位資訊講桌、觸控式螢幕、講解手軟體、單槍投影機、實物投影機及多媒體電腦。 3. 添購液晶電視，建置英日語學習環境。	語
國際貿易系	1. e 化教學－將課程內容、教學方法、學生作業等朝向電腦化、遠距教學、知識庫化建置，教與學均能善用電腦軟體工具輔助。 2. 豐富財經、貿易及法律等相關多媒體輔助教學課程。 3. 加強國際物流運輸實務、國際貿易實務模擬作業、通關自動化及電子商務輔助教學。 4. 強化語言多媒體教學及遠距教學系統，增置相關軟、硬體設備。 5. 積極有效的將證照制度融入課程之中。	1. 數位教學設備 2. 國貿業務檢定題庫系統 3. 英語學習資源網、多元化語言教學系統 4. 多媒體電腦設備、筆記型電腦、數位攝影機	結合本校「一畢二語三獎四證」之教學主軸，並配合本系中長程計劃辦理 符合中程計畫第 2 項、第 5 項、第 6 項及第 9 項（符合本校一畢二語三獎四證教學方針）
企業管理系	企系發展重點為配合國家經濟建設發展需要及健全技職體系，教授行銷、人力資源、生產管理、財務管理等相關之管理理論與實務，加強獨立思考及解決問題能力，以培育實用專業之企業中高級管理人才。	電腦主機、液晶螢幕、筆記型電腦、簡報擴音系統、數位資訊講桌、教學及研究軟體、數位攝影機。	配合本系中長程計畫辦理。 中期計畫(二)、施政主軸「一畢」「二語」「三獎」「四證」
財經法律系	因應國內財經問題之日漸複雜與解決之迫切性，並能與國際法律領域接軌，培養理論、實務並重之高級財經法律人才為教育目標。	數位資訊講桌一台、手寫螢幕一台、多媒體電腦五台、單槍投影機三台、數位資訊講桌二台、簡報型擴音系統一台。	配合本系中長程計畫辦理。 符合中程計畫(a)項，長程計畫(b)項，符合學校教學施政主軸二語、四證
三、民生學群			
所、系、中心	重點發展特色	計畫添購之設備	關聯性
	1. 輔導學生報考國家級專業證照，及配合學生未來就業	1. 數位教學設備 2. 數位資訊講桌	配合本系中長程計畫辦理 中程發展計劃：96 年 2 項、符

餐飲管理系	<p>國際化發展語言能力證照之推動。</p> <p>2. 行政及教學電腦化，設置學生專用電腦區以供專題製作及資訊蒐集。</p> <p>3. 增購各實習教室儀器設備、發展學生餐旅休閒產業相關領域之設備，以改善學生學習環境。</p> <p>4 成立「餐旅研究中心」以培育具有文化內涵的餐旅專業管理人才。</p> <p>5 利用夜間及週末假日開辦推廣教育班以服務社區民眾。</p> <p>6 辦理校內及校際研討會，並鼓勵教師研究及發表以提升學術水準。</p> <p>7 鼓勵教師進修或參加實務研習，並培養第二專長。</p> <p>8 鼓勵教師編著教材、製作多媒體教案，並配合學校整體發展申請學術性或實務性研究案。</p> <p>9. 配合學校教學施政主軸「一畢、二語、三獎、四證」及實施「科學普及教育」及「創意與知識經濟講座」。</p>	<p>3. 手寫螢幕</p> <p>4. 多媒體電腦</p> <p>5. 單槍投影機</p> <p>6. 隔音設備</p> <p>7. 超臨界二氧化碳萃取儀</p> <p>8. 大型離心機</p> <p>9. 迴轉式研磨粉碎機</p> <p>10 防盜式個人教學電腦辦公桌</p> <p>11 WinPXE 無硬碟系統</p> <p>12 熱蒸氣燙衣機</p> <p>13 蔬果調理機</p> <p>14 小型多功能調理機</p> <p>15 電冰箱</p>	<p>合學校教學施政主軸「一畢」</p> <p>中程發展計劃：96年3項、符合學校教學施政主軸「一畢、四證」</p> <p>中程發展計劃：96年4項、符合學校教學施政主軸「一畢」</p>
觀光與餐飲旅館系	<p>強化觀餐服務品質管理研究室之導覽解說虛擬實境設施)，增進本系師生實務技術能力。強化就業與實習競爭力</p> <p>強化觀餐服務品質管理研究室之導覽解說虛擬實境設施)，增進本系師生實務技術能力。透過導覽解說虛擬實境數位教材製作，讓學生在理論的教學過程，提前建立虛擬實務經驗，強化就業</p>	<p>1. 數位教學設備</p> <p>2. 投影機</p> <p>3. 複合式影印機</p> <p>4. 防水攝影機</p> <p>5. 防水相機</p> <p>6. 整合式電子白板</p> <p>7. 筆記型電腦</p> <p>8. IRS 即時反饋系統</p> <p>9. 門禁系統讀卡機</p> <p>10. 監視系統監視系統</p> <p>11. 國家地理雜誌套書</p> <p>12. 圖書桌椅</p>	<p>提升各系所教學、實驗、研究之產出質量與研發能量，配合本校中長程規劃目標，積極發展重點特色，加強學校競爭力。</p> <p>符合中程計畫第6項、第8項、次，配合本校施政主軸一畢二語三獎四證</p>

	與實習競爭力 持續充實「觀光餐旅教育中心」設備，期使本系專業教室之設備更加新穎完善，提昇學習成效。	13. 製冰機 14. 多媒體電腦含螢幕 15. 電子防潮櫃 16. 冰箱 17. 電漿電視	
化妝品應用與管理系	本系 97 年度申購之儀器設備主要以充實化妝品調配實習室及美容技術實習室之儀器設備，落實配合本系之發展重點。	數位教學設備、門市管理丙級考場、彩妝桌椅組、數位相機、手提電腦。	配合本系中長程計畫辦理。 中程計畫第 2 項、第 3 項、第 4 項配合本校教學主軸「四證」 中程計畫第 5 項、第 6 項配合本校教學主軸「四證」(生科：中程計畫第 1 項、第 2 項)
運動健康與休閒系	1.培養健康體適能管理之指導人員。 2.培養休閒活動規劃與設計之專業人員。 3.提供大台北地區民眾正確休閒活動與保健觀念之使命。 4.針對區域性運動、休閒與遊憩資源之開發與推廣。 5.提供國內運動、健康與休閒專業人員的進修管道。 6.統合運動健康與休閒。 7.教育資源，推動全民正當休閒運動。提供大台北地區民眾運動健康與休閒。	數位資訊講桌、手寫螢幕、多媒體電腦、筆記型電腦、成立水域休閒中心添購水域器材一批潛水器材組、水中攝影機、單人平台式休閒舟、雙人平台式休閒舟	依據本所中長程發展計畫，配合重點發展特色提出。 中程計畫第七項.符合一畢施政主軸 中程計畫第三項.符合一畢施政主軸
生物科技系	本系 97 年度申購之儀器設備主要仍與生物技術有關，以充實生物技術實驗室內之儀器設備，落實配合本系之發展重點。	超級噴射濾酒機 汞/氫化物產生器	配合本系中長程計畫辦理。 中程計畫第 1 項、第 2 項，配合本校教學主軸「四證」
四、通識教育中心			
所、系、中心	重點發展特色	計畫添購之設備	關聯性

通識教育中心	以提昇英語基礎教學、充實多媒體教室、鼓勵教師自製媒體教學，以提供同學優良自學環境為發展重點。	數位教學設備、雷射印表機 2 台、網路伺服器 1 台、UPS 不斷電系統 1 台、單槍投影機 4 台、雷射印表機 8 台、多媒體電腦含螢幕 5 台、數位攝影機 1 台	配合本中心中長程計畫辦理。 中程發展計畫編號二十、二二(配合本校一畢二語三獎四證之主軸辦理)
--------	--	---	---

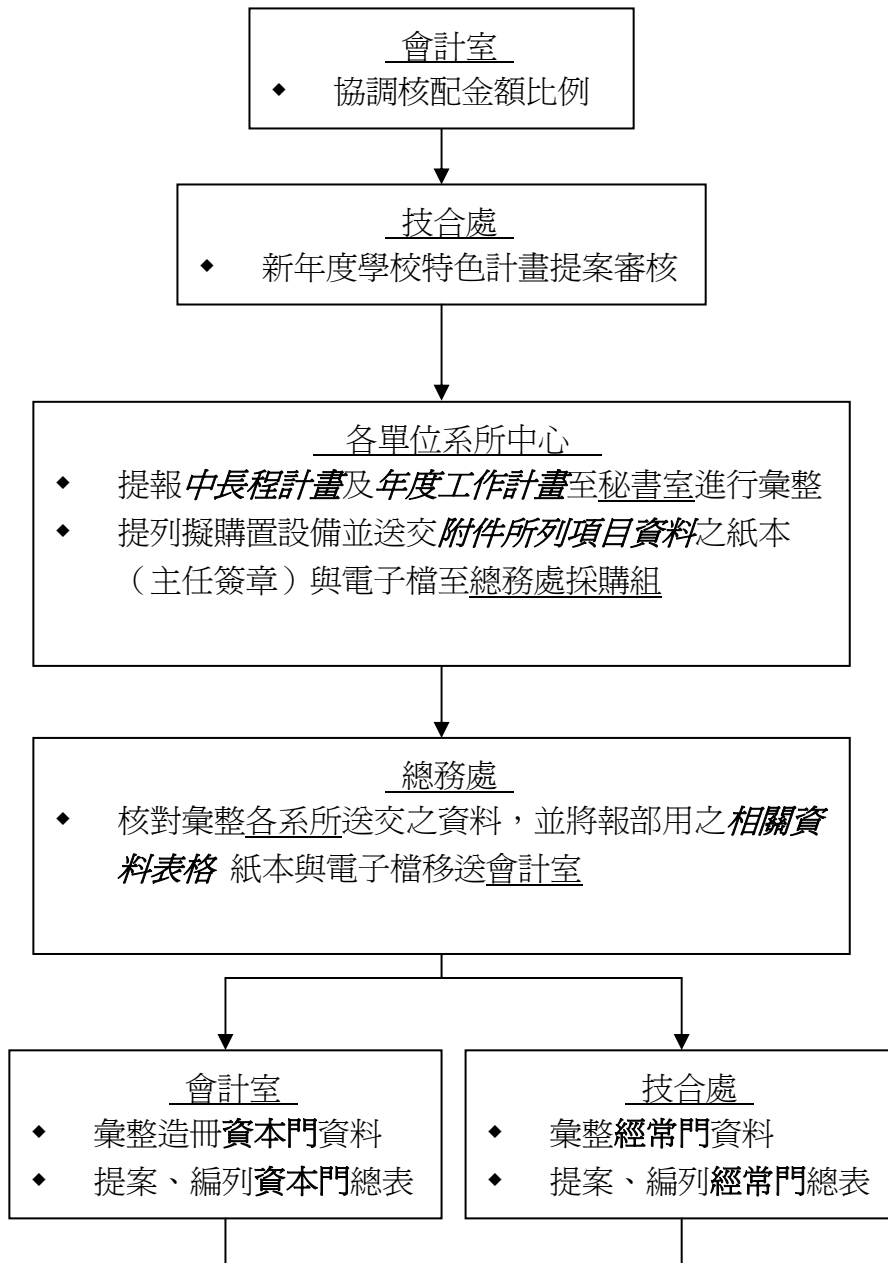
二、經常門支用項目與學校整體發展規劃關聯性

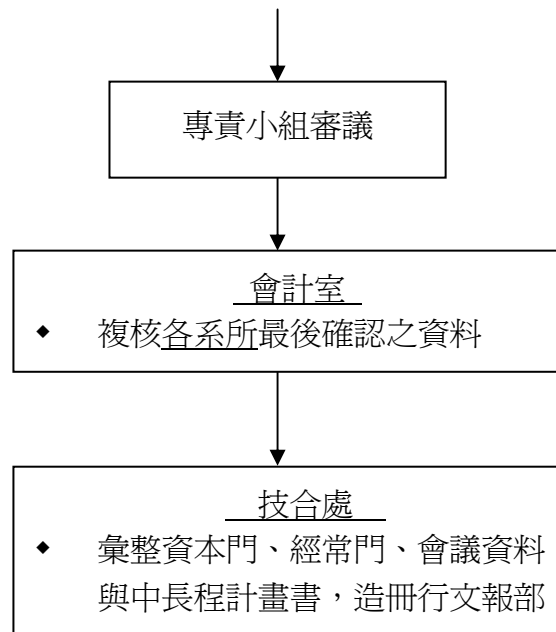
重點發展特色	內容說明	整體發展規劃關聯性
獎助教師研究	獎勵教師從事專題研究、承接各類研究計畫、業界研究服務、專利申請、技術移轉，考取國家證照。	教務處 中程計畫第四項
獎助教師著作	獎勵教師從事教科書撰寫以及發表著作於國際知名期刊	技合處 中程計畫第一、十六項
獎助教師研習	補助系所舉辦或教師參加各項研習研討會	
獎助教師改進教學	獎勵教師輔導學生考取國家證照、指導學生參加專業技(藝)能競賽、訂定系科本位課程、及教學績優等特殊貢獻。	教務處 中程計畫第一項 技合處 中程計畫第三項
獎助教師教材、教具之編纂與製作	補助及獎勵教師從事編纂教材與製作教具	教務處 中程計畫第三項
獎助教師進修	獎助教師學位進修或第二專長進修，以強化師資結構。	
教師升等送審	資助教師升等審查	人事室 中程計畫第一、三、六項
獎助行政人員相關業務研習及進修	獎助行政人員參與各項研習研討會以及進修活動，以提升知識技能。	
訓輔經費	補助班級幹部研習、社團迎新活動以及社團博覽會	學務處課指組 中程計畫第二項
改進教學相關物品	汰換添購各系所中心之教學設備、教室課桌椅，提昇學習品質與成效	依各系所中程計畫，增購及汰換各實習教室相關設備項目。

參、經費支用原則

一、經費分配原則與程序

- (1) 由任課老師提出申請，各系科依中長程發展計劃及年度預算，經由系務會議初審，決定其發展特色及重點，排定優先序後提會計室彙整。
- (2) 會計室彙整後，97 年度資本門分配原則係依據整體發展經費之額度，以各系所前一年度獎助款績效成果佔 20%、學生人數（含留校率、推廣班等）佔 33%、重點發展特色分配佔 26%，其餘 21%則依規定提撥訓輔設備、圖書自動化期刊及圖書館設備、以及新增設電子商務研究所之比例原則，提案專責小組會議審查。專責小組會議通過後，將支用計畫書報部核備，其流程如下表：





經費核配支用流程表

- (3) 整體發展經費之各項機儀設備之採購，均由採購單位，依政府採購法相關規定，公開上網招標，所採購之設備，均依本校「財產及物品管理辦法」納入管理，每學年盤點，檢討使用及保養狀況。

二、相關組織會議資料與成員名單

- (一) 專責小組組織辦法、成員名單與相關會議紀錄(如附件一)
- (二) 經費稽核委員會組織辦法、成員名單與相關會議紀錄(如附件二)
- (三) 獎助教師獎勵辦法、相關會議紀錄與出席人員名單(如附件三)

肆、預期成效

一、本年度規劃具體措施

- (一) 附表一 經費支用內容
- (二) 附表二 資本門經費支用項目、金額與比例表
- (三) 附表三 經常門經費支用項目、金額與比例表
- (四) 附表四 資本門經費需求教學儀器設備規格說明書
- (五) 附表五 資本門經費需求圖書自動化設備規格說明書
- (六) 附表六 資本門經費需求軟體教學資源規格說明書
- (七) 附表七 資本門經費需求教學研究及學生事務與輔導相關設備規格說明書
- (八) 附表八 資本門經費需求其它項目規格說明書
- (九) 附表九 經常門經費需求項目明細表
- (十) 附表十 [經常門經費改善教學之相關物品\(單價一萬元以下之非消耗品\)明細表](#)

二、預期實施成效

(一) 資本門支出項目預期成效

所系中心	計畫添購之設備	預期成效
機電整合研究所	1.風力發電模擬系統(人工風場) 2.電腦(不含螢幕) 3.電腦(含螢幕)	1.配合國家能源政策，建立再生及潔淨能源發電系統，使學生對新興能源的觀念能有更進一層的認識。且結合實際的硬體裝置，使學生能結合理論與硬體裝置實驗之關連性。 2.更換部份研究用電腦主機，使各組研究效能逐步提升。協助專利申請之寫作與報告。 3.全面更換研究用電腦設備，使本所之整體研究效能全面提升。預計每年提出5項以上之專利申請，充實學生對智慧財產權的概念。
機械工程系	依據本系整體發展經費所規劃之執行特色，採購儀器如下： 1.數位教學設備1套。 2.繪圖軟體 Autodesk Inventor Professiona 1套。 3.桌上型拉力試驗機1台。 4.電腦輔助工程分析軟體 FEA 1套。	推動區域產學合作研究： 本系師資以能源技術及電腦輔助工程的專長，帶領學生承接各工業園區廠商的委託研究案。 鼓勵學生參與產學研究： 本系產學合作研究案是由老師帶領大學部專題生或碩士班研究生共同執行，使得有志於研究的學生可以儘早接觸業界的研發工作，學習研究的方法與態度。 產學雙方資源共用： 本系與「勝光科技公司」合作成立「燃料電池生產技術研發中心」，由本系提供博士級的

所系中心	計畫添購之設備	預期成效
	5.電腦噴射機車引擎示教台。 6.電腦噴射機車引擎示教台專用診斷儀 1 台。 7.數字式煞車試驗機 1 台。 8.汽車 CAN-bus 教學及發展模組 1 組。 9.單槍投影機 1 台。 10.筆記型電腦 1 台。	<p>研發人力，勝光公司提供設備，共同致力於直接甲醇燃料電池的先進製程技術開發。</p> <p>成立符合產業需求之碩士班：繼成立機電整合研究所後，本系為因應能源產業發展的人才需求，與業界合作成立「燃料電池產業研發碩士專班」，並獲得經濟部及教育部的支持，招收研究生，畢業後即可投入業界工作。</p> <p>培育學生實務技能：為配合學校教學目標，同時強化學生實務技能，提高學生的就業競爭力，特別根據本系電腦輔助工程的發展重點而規劃並輔導學生考取「電腦輔助機械製圖」、「電腦輔助立體製圖」、「電腦軟體應用」等技術士證照。另外，本系擁有八個技能檢定術科考場及兩個技能檢定學科即測即評考場，完善的設備可增加學生練習的便利性。</p> <p>辦理建教合作及校外實習：與台灣戴姆勒克萊斯勒公司（賓士汽車）合作參與由勞委會及德國經濟辦事處所主辦的「台德菁英計畫」，培育學生成為「汽車機電整合高級技術員」，該班採雙軌制教學訓練，賓士汽車並提供學生就業保證。另外，BMW 汽車及福斯汽車則提供實習生名額，讓大四學生可以選擇前往校外實習，實習成績優良者，畢業後可優先成為該廠正式員工。</p> <p>推動就業學程：為增進學生的就業競爭力，並培育符合業界需求的基層人力，本系參與勞委會主辦的「就業學程計畫」，本系的就業學程皆引進業界師資參與教學，使學生於就學期間即可接觸業界技術，了解產業脈動。</p>
電機工程系	1.數位教學設備 1 套 2.數位合成信號產生器 30 台 3.太陽能發電模擬系統 1 套 4.風力發電模擬系統 1 套 5.電力品質分析儀 1 台 6.ETAP Power station 電力系統模擬軟體 1 套 7.個人電腦 12 台 8.液晶投影機	1.改善教室之授課環境，配合實施數位教材，充實 e 化教學設備，以提升教學成效 2.配合丙級視聽電子及乙級數位電子技能檢定課程，汰換電子學實驗室原老舊設備，以利學生之技能檢定訓練，提升證照獲取率。 3.太陽能發電是再生能源電力中，研究發展最快速普及的技術之一，本套設備能使學生與產業研究發展方向接軌，充實電力系統實驗室之設備，並可提升同學在替代能源領域之競賽成果。 4.風力發電是再生能源電力中，研究發展最快速普及的技術之一，本套設備能使學生與產業研究發展方向接軌，充實電力系統實驗室之設備，並可提升同學在替代能源領域之競賽成果。 5.提供三相電力品質分析，使學生對電力系統之電力潮流、傳輸效率、故障分析及諧波因數等深入了解，並充實電力系統實驗室之設備，以提升實務及研究技能。

所系中心	計畫添購之設備	預期成效
		<p>6.ETAP PowerStation 電力系統模擬軟體是目前國內最主要的工程用及教學用電力系統模擬軟體，使用此教學軟體，可以讓學生很容易的進行主要的電力相關主題模擬，學習到重要的電力問題分析技巧及觀念，使其電力分析及問題解決能力，能與工業界直接接軌，並充實電力系統實驗室之設備，提升本校學生之職場競爭力。此外，本軟體亦可作為專題及研究生之研究輔助軟體，進行電力分析相關研究。同時，本軟體亦可作為教師進行產學合作之分析工具，提升電力系統分析效率及可信度。</p> <p>7.汰舊換新 FPGA/數位邏輯實驗室部份個人電腦，並可用於技能檢定輔導，提升教學品質及證照輔導成效。</p> <p>8.配合實施數位教材，充實 e 化教學設備，提升教學成效。</p>
電子工程系	<p>1. 數位教學設備</p> <p>2. CPLD 數位系統實驗室：FPGA 晶片設計多用途發展平台</p> <p>3. 數位教材教具實驗室： a.單槍投影機 b.數位攝影機 c.數位資訊講桌</p> <p>3. 電腦網路實驗室：多媒體網路電腦</p>	<p>1 成立晶片設計教學中心。</p> <p>2 增設電腦硬體裝修丙級技術士技能檢定術科考場。</p> <p>3 積極推動學生參加全國性專題製作競賽，以提升學生學習成效。</p> <p>4 推展與業界多元化之建教合作、聯合實驗室之建立、產碩專班之設立或夥伴關係等計劃。</p> <p>5 持續進行科普教育宣傳，並藉此機會說明本校實務專題的成效，以吸引優秀學子就讀本校。</p> <p>6 配合未來研究所的設立，加強教學所需軟硬體設施，規劃籌備設立博士班。</p>
化工與材料工程系	<p>數位教學設備、電子天平、GC 積分儀、電腦主機、真導熱係數測定儀、球磨機、冰箱、製冰機、蒸餾製酒設備、IR 打片機、烘箱</p>	<p>藉此提供材料實驗室之基本實驗需求，及作為本系教師研究、學生實務專題設備。</p>
電腦與通訊工程系	<p>數位教學設備、多媒體電腦單槍投影機、萬用型燒錄器、熱風槍、數位示波器、數位乙級測試機、桌上型銑床、高頻訊號產生器、數位通訊技術實驗器、類比通訊技術實驗器、RFID 讀卡實驗設備、天線分析實驗設備、ZigBee 無線網路實驗設備、GPS/GPRS 通訊實驗器、邏</p>	<p>擬藉此支用項目擴充嵌入式系統實驗室之規模，使其能具備國家級之技能檢定考場，以利推動證照檢定考試</p> <p>擬藉此支用項目更新基礎通訊實驗室及專題實務之模擬設備，以利進相關實驗之模擬。</p>

所系中心	計畫添購之設備	預期成效
	輯分析儀、數位顯示 SMD 熱風拆焊機	
電子商務研究所	1.多媒體電腦含螢幕 2.單槍投影機 3.雷射印表機 4.筆記型電腦 5.多功能事務機 6.數位攝影機 7.數位照相機	1.預計每年提出 5 項以上之專利申請，充實學生對智慧財產權的概念。 2.協助專利申請之寫作與報告。 3.協助師生申請學術研究計畫及產學合作。 4. 採購與更新相關電腦與應用管理資訊系統，積極推動研究生參加國內外期刊及研討會論文發表，提升學術成果。 5. 加強與產業界的合作，應用電子商務與其他企業資訊系統，推展學校與業界多元化之建教合作或夥伴關係計劃
資訊管理系	數位教學設備、多媒體電腦、螢幕、單槍投影機、教學與研究軟體、影音媒體製作軟體、掌上型電腦、筆記型電腦、網路伺服器、監視系統、雷射印表機、數位攝影機、RFID 門控系統、廣播教學系統。	1.建置數位學習與影音應用實驗室：開發數位學習平台，提供教師製作數位影音課程之軟體工具，可豐富教學內容，提升教學效果。 2. 籌設數位內容學程：以增加學生跨系選修課程之機會，提升學習效果與畢業後之競爭力。 3. 提升專題製作水準，積極推動學生參加全國性專題製作競賽，增進學生學習成效。 4.加強與產業界的合作，引薦擁有豐富經驗的業界師資，推展學校與業界多元化之建教合作或夥伴關係計劃。 5.提供教師教學研究所需軟硬體設施，提升教師研究能
資訊傳播系	1. AdobeCS3 production premium 包含「影視製作」所需的最新版 Premiere Pro、After effect 軟體。 2.«平面設計»所需的 photoshop illustrator 軟體。 3. 也在 97 申購的 Adobe CS3 design premium 則包含「動畫製作」所需的 Adobe Flash 軟體，「網路傳播」所需的 Adobe Fireworks、Dreamweaver 軟體，及「數位排版」所需的 Acrobat、Indesign 軟體等。 4. 購買 iclone 多套。	1.影視製作軟體作品參賽可得獎，符合校發展 1234 的 3 獎。 2.平面設計所學參加廣告設計比賽、檢定證照，符合校發展 1234 的 3 獎與 4 證。 3.網頁軟體所學參加網頁設計檢定證照，符合校發展 1234 的 4 證) 4. iclone 用於動畫製作。 在上述資訊傳播軟硬體設備齊備到位後，本系當更能發揮所長，培育出資訊傳播"務實致用"之優秀專業技術人才，以利產業所用。
應用外	1 為建置英語戲劇畢業公演之表演場地，添購音響系統組，作為英語戲劇課程教學	1 藉由英語戲劇教學及成果發表，提升學生學習英語之興趣，並增強學生學習之自信心。 2 強化本系教學設施，使教學設備數位電腦化，藉由優

所系中心	計畫添購之設備	預期成效
語系	及英語戲劇畢業公演之表演場地。 2. 添購數位教學設備, 包括數位資訊講桌、觸控式螢幕、講解手軟體、單槍投影機、實物投影機及多媒體電腦。 3. 添購液晶電視, 建置英日語學習環境。	良之硬體教學環境, 強化教學效能與教學 e 化功能, 展現活潑生動之學習環境。 3 建置英日語學習環境, 隨處皆可學習英日語, 提升學習動機與學習成效。
國際貿易系	1. 國貿業務檢定題庫系統 2. 英語學習資源網、多元化語言教學系統 3. 多媒體電腦設備、筆記型電腦、數位攝影機	強化本系教學軟、硬體設施, 配合貿易、物流、電子商務及語言等國際貿易重點課程, 積極培育國際貿易專業人才, 符合設系目標。
企業管理系	電腦主機、液晶螢幕、筆記型電腦、簡報擴音系統、數位資訊講桌、教學及研究軟體、數位攝影機。	擬藉此配合企業 e 化及本系企業模擬之教學特色, 使學生於課程中先行學習, 並提升 e 化知識及執行力。此外, 持續推動本系資訊設備更新, 加強各項考照, 以落實學校「一畢、二語、三獎、四證」之政策。
財經法律系	數位資訊講桌一台、手寫螢幕一台、多媒體電腦五台、單槍投影機三台、數位資訊講桌二台、簡報型擴音系統一台。	本系結合學校辦學主軸, 中心主軸為「一畢、二語、三獎、四證」計畫方案, 其培養出較其他技職院校學生更具有優異的競爭力, 為業界所樂於聘用之專業人才。 目前相關之具體配套措施包含: 技能檢定課程之規劃、系本位課程及就業學程之推動、創意競賽活動、提升學生語文能力等, 均持續積極推動執行中。
餐飲管理系	數位教學設備、數位資訊講桌、手寫螢幕、多媒體電腦、單槍投影機、隔音設備、超臨界二氧化碳萃取儀、大型離心機、迴轉式研磨粉碎機、防盜式個人教學電腦辦公桌、WinPXE 無硬碟系統、熱蒸氣燙衣機、蔬果調理機、小型多功能調理機、電冰箱	1. 本系採用三明治教學, 部分時間 全年在校上課, 一學期或二學期到校外實習餐旅實業界。希望其在校外實習期間, 可應用在校所學運用於實際實習場所, 所得寶貴經驗, 能充分應用於未來餐館服務工作中。 2. 本系與業界辦理家政推廣教育及產業文化研習訓練之『丙級考照班』產學合作與夥伴關係計畫。 3. 積極輔導學生報考國家級專業證照、調酒技術士丙級證照、餐飲服務技術士丙級證照、烘焙技術士丙級證照及西餐烹調技術士丙級證照等相關之技術。 4. 規劃成立餐飲管理研究所, 發揮特色, 招聘具專業資歷且有學術研究能力之人才。 5. 以實務研究為導向為研究重點, 強調以實務管理的知識與技能應用在餐飲產業的經營問題探討。 6. 希望特別應用「業界導師」及「實務診斷實習」的評斷機

所系中心	計畫添購之設備	預期成效
		制，來確保學生所學符合業界需求。
觀光與餐飲旅館系	1. 數位教學設備 2. 投影機 3. 複合式影印機 4. 防水攝影機 5. 防水相機 6. 整合式電子白板 7. 筆記型電腦 8. IRS 即時反饋系統 9. 門禁系統讀卡機 10. 監視系統監視系統 11. 國家地理雜誌套書 12. 圖書桌椅 13. 製冰機 14. 多媒體電腦含螢幕 15. 電子防潮櫃 16. 冰箱 17. 電漿電視	一、 1.完成本系觀餐服務品質管理研究室之虛擬實景「專業研究/教學專用教室」，運用三畫面虛擬實景來進行導覽與解說課程，以提升學生學習成效。 2.整合運用社會資源(引進校外企業建教合作與產學合作。如旅行業導遊與領隊教育訓練、旅館飯店業之第一線人員教育訓練，及旅遊業實景導覽行銷業務)。 3.改變傳統教室教學，增加學生戶外景觀及相關內容實質體驗。 4.教材設計具備自製性及再開發永續性。 二、 1.申請成立「餐飲服務」丙級證照考場。 2.提升餐旅服務管理課程之專業水準，並輔以數位教材，強化學習效果。
化妝品應用與管理系	數位教學設備、門市管理丙級考場、彩妝桌椅組、數位相機、手提電腦。	藉此提供調配實習教室、美容技術實習室設備，作為學生實習訓練設備，並提供教師及學生實務專題製作設備。
運動健康與休閒系	數位教學設備、成立水域休閒中心添購水域器材一批(潛水器材組、水中攝影機、單人平台式休閒舟、雙人平台式休閒舟)	本系結合學校辦學主軸，中心主軸為「一畢、二語、三獎、四證」計畫方案，其培養出較其他技職院校學生更具有優異的競爭力，為業界所樂於聘用之專業人才。 擬藉此支用項目設立水域休閒中心，使其能具備運動休閒中心之等級設備，以利進行水域活動課程。 擬配合企業 e 化普及率，使本系於課程中先行學習，並提升學生 e 化知識及執行力。此外，充實教學設備，提升教學效能。
生物科技系	超級噴射濾酒機	藉此提供生物科技實驗室之基本實驗需求，及作為本系教師研究、學生實務專題設備。

所系中心	計畫添購之設備	預期成效
通識教育中心	數位教學設備、雷射印表機 2 台、網路伺服器 1 台、UPS 不斷電系統 1 台、單槍投影機 4 台、雷射印表機 8 台、多媒體電腦含螢幕 5 台、數位攝影機 1 台	1 提供同學課後英語學習環境（包含全民英檢測驗、名人講座教材、LIVE ABC 學習網等），另各老師所做之數位教材亦可充分配合同學課後學習。 2 充實本中心各教師研究室之電腦設備，以提供老師們良好的研究及教學環境。 3 汰換多媒體教室設備，能使老師創造多樣性之學習環境，以提升同學學習之興趣，提高學習效果。 4 豐富本中心網路平台內容，行銷本校通識教育，供校內外各界學習。

(二) 經常門支出項目預期成效

經常門項目	預期成效
獎助教師研究	鼓勵教師從事專題研究、承接研究計畫、專利申請、技術移轉，考取國家證照，以提昇研究能力。預計獎補助校內專題計畫 6 件、發明專利 40 件、產學合作計畫 120 件。
獎助教師著作	鼓勵教師從事教科書撰寫與發表期刊論文，精進實力。預計獎勵教師教科書著作、期刊論文 70 件
獎助教師研習	辦理或參加各項研習研討會，激勵研究風氣，提昇教學品質。預計獎助系所與教師參加各項研習研討約 400 人次。
獎助教師改進教學	獎勵教師輔導學生考取國家證照、指導學生參加專業技(藝)能競賽、訂定系科本位課程、及教學績優等特殊貢獻。預計獎助約 350 人次。
獎助教師教材、教具之編纂與製作	激勵教師從事編纂教材與製作教具，經由教師創新教學設計與方法，提昇教學品質。預計獎助教材與教具約各 10 件。
獎助教師進修	獎助教師學位進修或第二專長進修，以強化師資結構。預計獎助約 30 人次。
教師升等送審	資助教師升等審查，預計約 20 件次。
獎助行政人員相關業務研習及進修	獎助行政人員參與各項研習研討會以及進修活動，以提升知識技能。預計獎助約 20 人次。
訓輔經費	補助班級幹部研習、社團迎新活動以及社團博覽會
改進教學相關物品	汰換添購各系所中心之教學設備、教室課桌椅，提昇學習品質與成效

伍、檢附中長程校務發展計畫乙份

* 檢附九十六年版中長程校務發展計畫書一份。

附表一、經費支用內容（*下列表格所稱獎助款係指績效型獎助款）

（*填表數字以整數為準，小數點不予計算）

（*97 年度第四次專責會議通過，實際執行之金額及比例）

97 年度獎補助款經費明細				
補助款(1)	獎助款(2)	總預算(3)=(1)+(2)	自籌款(4) (獎補助款 12% 以上)	總經費(5)=(3)+(4)
\$11,935,270	\$28,174,491	\$40,109,761	\$4,817,330	\$44,927,091

	資本門			經常門		
	補助款 60%	獎助款 60%	自籌款 (12.58%)	補助款 40%	獎助款 40%	自籌款 (7.79%)
金額	\$7,161,162	\$ 16,904,695	\$ 3,462,030	\$ 4,774,108	\$ 11,269,796	\$ 1,355,300
合計	\$ 27,527,887			\$17,399,204		
占獎補助總預算比例	60%(不含配合款)			40%(不含配合款)		
占總經費比例	61.27%			38.73%		

註一：資本門及經常門，各佔獎補助款總預算（不含計畫型獎助）60% 及 40%。

註二：10% 以上自籌款（不限定經常門及資本門的比例）。

附表二、資本門經費支用項目、金額與比例表

(*97 年度第四次專責會議通過，實際執行之金額及比例)

※ 是否支用重大修繕維護工程					
<input type="checkbox"/> 是，\$ _____，占資本門 _____ % (註一) <input checked="" type="checkbox"/> 否					
項 目	獎補助款		自籌款		備註
	金額	比例(%)	金額	比例(%)	
一、各所系科中心之教學及研究設備(至少占資本門經費 60% 以上【 <u>不含自籌款金額</u> 】)	\$ 20,517,605	85.26%	\$ 3,389,030	97.89%	註二
二、圖書館自動化及圖書期刊、教學媒體(應達資本門經費 10% 【 <u>不含自籌款金額</u> 】)	\$ 2,890,252	12.01%	\$		註三
三、教學研究及學生事務與輔導相關設備(應達資本門經費 2% 【 <u>不含自籌款金額</u> 】)	\$ 658,000	2.73%	\$ 73,000	2.11%	註四
四、其他(省水器材、實習實驗、校園安全設備與環保廢棄物處理、 <u>無障礙空間</u> 設施等)	\$	%	\$	%	註五
合計	\$ 24,065,857	100%	\$ 3,462,030	100%	

註一：請詳細敘明理由。

註二：請另填資本門經費需求教學儀器設備規格說明書(附表四)

註三：請另填資本門經費需求圖書自動化設備規格說明書(附表五)、資本門經費需求軟體教學資源規格說明書(附表六)

註四：請另填資本門經費需求教學研究及學生事務與輔導相關設備規格說明書(附表七)

註五：請另填資本門經費需求其他項目規格說明書(附表八)

註六：自籌款(不限定資本門的比例)。

附表三 經常門經費支用項目、金額與比例表

(*97 年度第四次專責會議通過後修正金額及比例)

項 目	獎補助款		自籌款		內容說明（分配原則、審查機制說明）
	金額	比例	金額	比例	
一、改善教學與師資結構(占經常門經費 30% 以上【不含自籌款金額】)	研究 \$ 2,959,104 研習 \$ 652,756 進修 \$ 774,026 著作 \$ 190,555 升等送審 \$ 60,000 改進教學 \$ 5,649,557 編纂教材 \$ 389,285 製作教具 \$ 870,715 自辦研習 \$ 356,000 合計 \$ 11,901,998	研究 18.44 % 研習 4.10 % 進修 4.82 % 著作 1.19 % 升等送審 0.37 % 改進教學 35.21 % 編纂教材 2.42 % 製作教具 5.42 % 自辦研習 2.21 % 合計 74.18 %	研究 \$ 0 研習 \$ 0 進修 \$ 0 著作 \$ 0 升等送審 \$ 0 改進教學 \$ 47,700 編纂教材 \$ 30,970 製作教具 \$ 59,030 合計 \$ 137,700	研究 0 % 研習 0 % 進修 0 % 著作 0 % 升等送審 0 % 改進教學 3.52 % 編纂教材 2.29 % 製作教具 4.36 % 合計 10.16 %	◆ 分配原則 1.依本校中長程發展計畫分配。 2.為提昇本校研究風氣與教師專業素養，特加重改善教學與師資結構項目經費。 3.比例係針對 97 年實際執行狀況編列調整。
二、行政人員相關業務研習及進修(占經常門經費 5% 以內【不含自籌款金額】)	\$ 100,153	0.63%	\$ 0	0 %	◆ 審查機制 原支用計畫書經 97 年度第 4 次專責小組開會審議通過；以及 97 學年度第二次經費稽核委員會通過。
三、學生事務與輔導相關經費(占經常門經費 2% 以上【不含自籌款金額】)	\$ 428,038	2.67%	\$ 0	0 %	
四、改善教學之相關物品(單價一萬元以下之非消耗品)	\$ 2,941,270	18.33%	\$ 124,950	9.21 %	
五、其他	\$ 672,445	4.19%	\$ 1,092,650	80.62 %	
總計	\$ 16,043,904	100%	\$ 1,355,300	100%	

附表四

資本門經費需求教學儀器設備規格說明書（*各項採購單價請參照中信局聯合採購標準）

優先序	項目名稱	規格	數量	預估單價	預估總價	用途說明	使用單位	備註
001-00	風力發電模擬負載裝置	一、風速風向計 a. 風速-量測範圍：0-60m / s(含以上)，精確度：<±5% b. 風向-量測範圍：0-360°，精確度：±7°(含以下) c. 風速風向計桌上型固定機構 二、儲能量測設備 三、耗能設備-負載箱 a. 固定式高功率電阻 b. 5Ω / 100W×11 支(含以上) c. 高壓接線端子 d. NFB / 風扇散熱 e. 活動式箱體(鋁合金擠型結構)	1	150,000	150,000	教學研究	機電所	中程計劃第2項 (配合學校一畢三獎之教學主軸)
002-00	多媒體電腦	1. 中央處理器 :Core 2 Quad 2.4GHz(1066MHz FSB) 2. 記憶體 :DDR2 800/667/533 1GB(含)以上	2	29,104	58,208	教學研究	機電所	中程計劃第1項 (配合學校一畢二語四證之教學主軸)

優先序	項目名稱	規格	數量	預估單價	預估總價	用途說明	使用單位	備註
003-00	多媒體電腦含螢幕	1. 中央處理器 :Core 2 Quad 2.4GHz(1066MHz FSB) 2. 記憶體 :DDR2 800/667/533 1GB(含)以上 3. 解析度:1280x1024 @60Hz(含)以上 4. 對比率:典型標準值(Typ.) 600:1(含)以上 5. 亮度顯示:典型標準值(Typ.) 270 cd/m2(含)以上	3	38,166	114,498	教學研究	電商所	中程計畫第一項(配合本校辦學主軸一、二語、三獎、四證)
004-00	單槍投影機	1. 亮度:2400ANSI(含)以上 2. 解析度1024*768(含)以上	1	50,558	50,558	教學研究	電商所	中程計畫第四項(配合本校辦學主軸一、二語、三獎、四證)
005-00	雷射印表機	中信局第一組第12項 1. A3 規格雷射印表機 2. 解析度:1200dpi(含)以上 3. 記憶體:提供64MB(含)以上,可擴充至128MB(含)以上 4. 網路功能:具內建10/100Base-TX網路列印功能 4. 提供雙面列印器	1	47,900	47,900	教學研究	電商所	中程計畫第四項(配合本校辦學主軸二語、三獎、四證)
006-00	數位教學設備	規格如下:				教學用	財法系	
006-01	數位資訊講桌	1. 適用17吋液晶螢幕,表面為5mm強化玻璃。 2. 中控台按鍵可遙控銀幕升降、	1	79,188	79,188	教學用	財法系	符合中程計畫(a)項,長程計

優先序	項目名稱	規格	數量	預估單價	預估總價	用途說明	使用單位	備註
		單槍投影機開關、影音來源選擇。						畫(b)項,符合學校教學施政主軸二語、四證
006-02	手寫螢幕	1.17 吋手寫螢幕(含)以上。2.解析度:1280*1024(含)以上。3.附觸控筆。	1	28,000	28,000	教學用	財法系	符合中程計畫(a)項,長程計畫(b)項,符合學校教學施政主軸二語、四證
006-02	數位教學設備-手寫螢幕	PENSTAR(SW-17)/1.17 吋手寫螢幕(含)以上。2.解析度:1280*1024(含)以上。3.附觸控筆。	1	23,500	23,500	教學用	財法系	97年度第4次專責小組會議標餘款增購
006-03	多媒體電腦	1. 中央處理器 :Core 2 Dual 1.86GHz(1066MHz FSB)以上。2. 記憶體:DDR2 667/533 1GB(含)以上。3. 還原卡。	1	25,000	25,000	教學用	財法系	符合中程計畫(a)項,長程計畫(b)項,符合學校教學施政主軸二語、四證
006-03	多媒體電腦	ASUS AS-D777/ 1.中央處理器:Core 2 Dual 1.86GHz(1066MHz FSB)以上。2. 記憶體:DDR2 667/533 1GB(含)以上。3.	1	67,614	67,614	教學用	財法系	97年度第4次專責小組會議標餘款增購

優先序	項目名稱	規格	數量	預估單價	預估總價	用途說明	使用單位	備註
		還原卡。						
006-04	單槍投影機	1.亮度：3200ANSI(含)以上。2.電動式銀幕 6 尺x8 尺(含)以上，同步馬達。	1	67,614	67,614	教學用	財法系	符合中程計畫(a)項,長程計畫(b)項,符合學校教學施政主軸二語、四證
006-04	單槍投影機	JP835X SP/ 1.亮度：3200ANSI(含)以上。2.電動式銀幕 6 尺x8 尺(含)以上，同步馬達。	1	70,558	70,558	教學用	財法系	97年度第4次專責小組會議標餘款增購
007-00	數位資訊講桌	1.適用 17 吋液晶螢幕，表面為 5mm 強化玻璃 2.中控台按鍵可遙控銀幕升降、單槍投影機開關、影音來源選擇 3.揚聲器一對	2	83,688	167,376	教學用	財法系	符合中程計畫(a)項,長程計畫(b)項,符合學校教學施政主軸二語、四證
008-00	單槍投影機	1.亮度：2400ANSI(含)以上 2.電動式 70吋x70吋(含)以上，同步馬達 3.含VGA影像線、配電與安裝	2	76,726	153,452	教學用	財法系	符合中程計畫(a)項,長程計畫(b)項,符合學校教學施政主軸二語、四

優先序	項目名稱	規格	數量	預估單價	預估總價	用途說明	使用單位	備註
								證
009-00	多媒體電腦	1.中央處理器:Core 2 Quad2.4GHz(1066MHz FSB) 2.記憶體:DDR2 800/667/533 1GB(含)以上 3.液晶螢幕:解析度:1280x1024 @60Hz(含)以上 4.對比率:典型標準值(Typ.) 600:1(含)以上 5.亮度顯示:典型標準值(Typ.) 270 cd/m2(含)以上	4	38,166	152,664	教學用	財法系	符合中程計畫(a)項,長程計畫(b)項,符合學校教學施政主軸二語、四證
010-00	簡報型擴音系統	1.50Wrms 高傳真、高效率功率輸出。 2.具有線、無線麥克風、CD 及 MP3 檔音源混合擴音功能。 3.具 UHF 或 VHF 雙頻自動選頻無線麥克風接收模組。	1	21,000	21,000	教學用	財法系	符合中程計畫(a)項,長程計畫(b)項,符合學校教學施政主軸二語、四證
011-00	數位教學設備	規格如下:				教學用	電通系	
011-01	數位資訊講桌	1.適用 17 吋液晶螢幕,表面為 5mm 強化玻璃 2.中控台按鍵可遙控銀幕升降、單槍投影機開關、影音來源選擇	1	79,188	79,188	教學用	電通系	中程計畫第一項(一畢)
011-02	手寫螢幕	1.17 吋手寫螢幕(含)以上 2.解析度:1280*1024(含)以上 3.附觸控筆	1	28,000	28,000	教學用	電通系	中程計畫第一項(一畢)

優先序	項目名稱	規格	數量	預估單價	預估總價	用途說明	使用單位	備註
011-03	多媒體電腦	1. 中央處理器 :Core 2 Dual 1.86GHz(1066MHz FSB)) 以上 2. 記憶體:DDR2 667/533 1GB(含)以上 3. 還原卡	1	25,000	25,000	教學用	電通系	中程計畫第一項(一畢)
011-04	單槍投影機	1. 亮度：3200ANSI(含)以上 2. 1. 電動式 6 尺x8 尺(含)以上，同步馬達	1	67,614	67,614	教學用	電通系	中程計畫第一項(一畢)
012-00	萬用型燒錄器	USB 界面及供電,活動 IC 腳座	5	11,000	55,000	教學用	電通系	中程計畫第一項(一畢)
013-00	熱風槍	1. 輸入電壓 AC110V/230V 50/60Hz。 2. 功率:啓動 540W/工作 320W。	5	12,000	60,000	教學用	電通系	中程計畫第一項(四證)
014-00	數位示波器	1. 頻寬：60MHz 2. 波道：2 個及一個外部觸發波道 3. 最大單擊取樣率：每一個波道 1GS/秒 (含)以上 4. 時基：5 ns/格到 50 s/格，並可水平縮放	5	35,000	175,000	教學用	電通系	中程計畫第一項(四證)
015-00	數位乙級測試機	符合勞委會乙級證照檢測規定 包括 四位數多工顯示器、 數位電子鐘、 步進馬達定位控制、 鍵盤掃描 四組題組測試功能	2	16,000	32,000	教學用	電通系	中程計畫第一項(四證)
016-00	桌上型銑床	無段變速 急停開關 Z 軸微調 銑床頭 角度可調	1	50,000	50,000	教學用	電通系	中程計畫第一項(三獎)

優先序	項目名稱	規格	數量	預估單價	預估總價	用途說明	使用單位	備註
017-00	高頻訊號產生器	1GHZ FM AM -127dBm~10dbm	1	100,000	100,000	教學用	電通系	中程計畫第一項(三獎)
018-00	數位通訊技術實驗器	線碼編解碼器，脈波寬度調變與解調器，ASK FSK PSK 調變與解調器	3	40,000	120,000	教學用	電通系	中程計畫第一項(一畢)
019-00	類比通訊技術實驗器	主動式濾波器，RF 震盪器，AM FM 調變器，TDM 多工器	3	38,000	114,000	教學用	電通系	中程計畫第一項(一畢)
020-00	RFID 讀卡實驗設備	高頻 RFID 讀卡模組，89C51 實習板，USB I/O 卡	3	11,600	34,800	教學用	電通系	中程計畫第一項(一畢)
021-00	天線分析實驗設備	UHF/VHF/HF 天線分析器，實驗用伸縮天線	3	22,000	66,000	教學用	電通系	中程計畫第一項(一畢)
022-00	ZigBee 無線網路實驗設備	1.符合 IEEE 802.15.4 規範 2.輸出功率 10dBm 以上 3.輸出入擴充槽可設定成十組雙向 GPIO	3	15,000	45,000	教學用	電通系	中程計畫第一項(一畢)
023-00	GPRS 通訊實驗器	1. 利用微處理器單晶片控制下，整合 GSM/GPRS、GPS Module 成爲單一實驗板 2. 可實驗項目包括衛星定位系統、行動電話相關應用	3	20,000	60,000	教學用	電通系	中程計畫第一項(一畢)
024-00	邏輯分析儀	16CH, 100MHz	29	11,000	319,000	教學用	電通系	中程計畫第一項(四證)
025-00	數位教學設備	規格如下：				教學用	資傳系	
025-01	數位資訊講桌	1.適用 17 吋液晶螢幕，表面爲 5mm 強化玻璃。 2.中控台按鍵可遙控銀幕升	1	79,188	79,188	教學用	資傳系	符合中程計畫二、(七).施政

優先序	項目名稱	規格	數量	預估單價	預估總價	用途說明	使用單位	備註
		降、單槍投影機開關、影音來源選擇。						主軸一畢
025-02	手寫螢幕	1.17 吋手寫螢幕(含)以上。2.解析度:1280*1024(含)以上。3.附觸控筆。	1	28,000	28,000	教學用	資傳系	符合中程計畫二、(七).施政主軸一畢
025-03	電腦	1.中央處理器:Core 2 Dual 1.86GHz(1066MHz FSB))以上。2.記憶體:DDR2 667/533 1GB(含)以上。3.還原卡。	1	25,000	25,000	教學用	資傳系	符合中程計畫二、(七).施政主軸一畢
026-00	iClone v2.0 (電腦軟體)	專業版系科授權	1	93,600	93,600	教學用	資傳系	符合中程計畫二、(三).施政主軸三獎
027-00	Adobe CS3 Design Premium (電腦軟體)	單套盒裝版1套	1	324,000	324,000	教學用	資傳系	符合中程計畫二、(三).施政主軸三獎
028-00	數位教學設備	規格如下:				教學與研究	企管系	
028-01	數位資訊講桌	1.適用17吋液晶螢幕,表面為5mm強化玻璃。2.中控台按鍵可遙控銀幕升降、單槍投影機開關、影音來源選擇。	1	79,188	79,188	教學與研究	企管系	中期計畫(二)、施政主軸「一畢」
028-02	手寫螢幕	1.17 吋手寫螢幕(含)以上。2.解析度:1280*1024(含)以上。3.附觸控筆。	1	28,000	28,000	教學與研究	企管系	中期計畫(二)、施政主軸「一畢」

優先序	項目名稱	規格	數量	預估單價	預估總價	用途說明	使用單位	備註
028-03	多媒體電腦	1. 中央處理器 :Core 2 Dual 1.86GHz (1066MHz FSB) 以上。2. 記憶體 :DDR2 667/533 1GB(含)以上。3. 還原卡。	1	25,000	25,000	教學與研究	企管系	中期計畫 (二)、施政主軸「一畢」
028-04	單槍投影機	1. 亮度：3200ANSI(含)以上。2. 電動式銀幕 6 尺x8 尺(含)以上，同步馬達。	1	67,614	67,614	教學與研究	企管系	中期計畫 (二)、施政主軸「一畢」
029-00	數位資訊講桌	規格如下：				教學與研究	企管系	
029-01	電子講桌	1. 適用 17 吋液晶螢幕，表面為 5mm 強化玻璃。 2. 中控台按鍵可遙控銀幕升降、單槍投影機開關、影音來源選擇。 3. 含揚聲器一對及施工安裝。	1	98,688	98,688	教學與研究	企管系	中期計畫 (二)、施政主軸「三獎」 (97 年度第二次專責會議通過此項經費改由本校自籌款支應)
029-02	多媒體電腦	1. 中央處理器 :Core 2 Quad2.4GHz (1066MHz FSB)。 2. 記憶體 :DDR2 800/667/533 1GB(含)以上。 3. 17" 液晶螢幕：解析度約 1280x1024	1	38,166	38,166	教學與研究	企管系	中期計畫 (二)、施政主軸「三獎」
030-00	Arena 模擬軟體	ARENA Professional Edition Research Package (單機版)	0				企管系	(97 年度第二次專責會議通

優先序	項目名稱	規格	數量	預估單價	預估總價	用途說明	使用單位	備註
								過「不採購」
031-00	TopScholar 應用軟體	1user/5年	0				企管系	(97年度第二次專責會議通過「不採購」)
032-00	筆記型電腦	1.中央處理器: Intel Core 2 Duo T7100 1.8GHz (含) 以上。2.螢幕 12 吋(含) 以上。	4	47,229	188,916	教學與研究	企管系	中期計畫 (二)、施政主軸「一畢」
033-00	數位攝影機	1.畫素: 500 萬 CCD 或 CMOS 畫素(含) 以上。2.儲存媒體: DVD-RAM/DVD-R 或 DVD-RW/DVD-R。	1	37,207	37,207	教學與研究	企管系	中期計畫 (二)、施政主軸「三獎」
034-00	簡報擴音系統	輸出功率 RMS 60W(含)以上, 內附喇叭 60W(含)以上, 內建錄放卡式、CD	4	18,475	73,900	教學與研究	企管系	中期計畫 (二)、施政主軸「二語」 (97年度第二次專責會議通過數量 2 台變更爲 4 台。)
035-00	多媒體電腦主機	1.中央處理器: Core 2 Quad 2.4 GHz (1066MHz FSB)。2.記憶體: DDR2 800/667/533 1GB(含)以上。3.復活卡	12	33,000	297,000	教學與研究	企管系	中期計畫 (二)、施政主軸「四證」 (97年度第二次專責會議通

優先序	項目名稱	規格	數量	預估單價	預估總價	用途說明	使用單位	備註
								過數量變更，原 5 台變更為 12 台。)
036-00	數位教學設備	規格如下：				教學用	餐飲系	
036-01	數位資訊講桌	1.適用 17 吋液晶螢幕，表面為 5mm 強化玻璃。 2.中控台按鍵可遙控銀幕升降、單槍投影機開關、影音來源選擇。	1	79,188	79,188	教學用	餐飲系	中程發展計劃：96 年 2 項、符合學校教學施政主軸「一畢」
036-02	手寫螢幕	1.17 吋手寫螢幕（含）以上。2.解析度:1280*1024(含)以上。 3.附觸控筆。	1	28,000	28,000	教學用	餐飲系	中程發展計劃：96 年 2 項、符合學校教學施政主軸「一畢」
036-03	多媒體電腦	1. 中央處理器 :Core 2 Dual 1.86GHz(1066MHz FSB) 以上。2. 記憶體:DDR2 667/533 1GB(含)以上。3.還原卡。	1	25,000	25,000	教學用	餐飲系	中程發展計劃：96 年 2 項、符合學校教學施政主軸「一畢」
036-04	單槍投影機	1.亮度：3200ANSI(含)以上。2.電動式銀幕 6 尺x8 尺(含)以上，同步馬達。	1	67,614	67,614	教學用	餐飲系	中程發展計劃：96 年 2 項、符合學校

優先序	項目名稱	規格	數量	預估單價	預估總價	用途說明	使用單位	備註
								教學施政主軸「一畢」
036-05	隔音設備	1. 輕鋼架 T-Bar 明架天花板、吸音版面板材。 2. 面積為 154 平方公尺(11m*14m)。平面圖如附件。	1	133,302	133,302	教學用	餐飲系	中程發展計劃：96 年 2 項、符合學校教學施政主軸「一畢」 (97 年度第二次專責會議通過規格變更，且此項經費改由本校自籌款支應)
037-00	蔬果調理機	基座鐵製、瓶身不銹鋼、容量:3.5 公升、轉速:1500 轉/1 分以上(含)	3	34,500	207,000	西餐教室設備改善	餐飲系	中程發展計劃：96 年 3 項、符合學校教學施政主軸「一畢、四証」 (97 年度第三次專責會議通過數量變更，原 6 台變更為 3 台)

優先序	項目名稱	規格	數量	預估單價	預估總價	用途說明	使用單位	備註
038-00	小型多功能調理機	基座鐵製、瓶身不銹鋼、680W、2段變速(含以上)、高速約 18000rpm(含以上)、鋼質刀片、底部防滑設計運轉	10	11,500	115,000	西餐教室設備改善	餐飲系	中程發展計劃：96年3項、符合學校教學施政主軸「一畢、四証」
039-00	蛋糕展示櫃	弧形玻璃落地型 117*75*124(cm)(含以上)	1	60,000	60,000	學生實習用	餐飲系	中程發展計劃：96年3項、符合學校教學施政主軸「一畢、四証」
040-00	超臨界二氧化碳萃取儀	1.氣動式幫浦 壓力:0~10,000psi 2.烘箱式萃取爐 3.流量控制：採用可調式流量控制閥,可調節控制二氧化碳流量 4.控制器：溫度控制:數位化顯示萃取爐、萃取容器溫度及控制閥溫度 5.安全裝置 6.收集裝置	1	1,100,000	1,100,000	餐旅研究中心	餐飲系	中程發展計劃：96年4項、符合學校教學施政主軸「一畢」
041-00	大型離心機	1.轉速：0~2000 2.定時器：0-99.9分，LED顯示 3.離心力：1000g 4.電壓：AC110V/220V	1	111,000	111,000	餐旅研究中心	餐飲系	中程發展計劃：96年4項、符合學校教學施政主軸「一畢」
042-00	迴轉式研磨粉碎機	1.產量：5kg/10hr 2.體積：H53xD55xW30 cm 3.重量：25KG 4.電壓：AC	1	29,500	29,500	餐旅研究中心	餐飲系	中程發展計劃：96年4

優先序	項目名稱	規格	數量	預估單價	預估總價	用途說明	使用單位	備註
		110/220V						項、符合學校教學施政主軸「一畢」
043-00	WinPXE 無硬碟系統	1U 授權版	1			專題製作、專題研究	餐飲系	中程發展計劃：96 年 3 項、符合學校教學施政主軸「一畢、四証」(97 年度第三次專責會議通過數量變更),單價未達一萬元改列改善教學相關物品)
044-00	數位教學設備	規格如下：				教學使用	運休系	
044-01	數位資訊講桌	1.適用 17 吋液晶螢幕，表面為 5mm 強化玻璃。 2.中控台按鍵可遙控銀幕升降、單槍投影機開關、影音來源選擇。	1	79,188	79,188	教學使用	運休系	中程計畫第七項,符合一畢施政主軸
044-02	手寫螢幕	1.17 吋手寫螢幕(含)以上。2.解析度:1280*1024(含)以上。 3.附觸控筆。	1	28,000	28,000	教學使用	運休系	中程計畫第七項,符合一畢施政主軸

優先序	項目名稱	規格	數量	預估單價	預估總價	用途說明	使用單位	備註
044-03	多媒體電腦	1.中央處理器:Core 2 Dual 1.86GHz(1066MHz FSB)以上。2.記憶體:DDR2 667/533 1GB(含)以上。3.還原卡。	1	25,000	25,000	教學使用	運休系	中程計畫第七項.符合一畢 施政主軸
045-00	潛水器材組	(含面鏡、呼吸管、可調式蛙鞋、氣瓶瓶頭及三用錶、浮力背心、調節器)	5	34,800	174,000	教學使用	運休系	中程計畫第三項.符合一畢 施政主軸
046-00	水中攝影機	1.硬碟容量:100GB/600 萬靜態影像/防水盒操作功能 2.錄影/待機可調式變焦速度 3.手/自動對焦 4.電子滲水警告器	1	150,000	150,000	教學使用	運休系	中程計畫第三項.符合一畢 施政主軸
047-00	單人平台式休閒舟	1.材質：船體採超線性聚乙烯材質 2.船身為一體成型 3.尺寸：約長 300cm、寬 75cm (±3 公分) 4.重量 22kg (含以上) 5.最大浮力 150kg(含以上)槳(1 支)/救生衣(1 件)	2	32,000	64,000	教學使用	運休系	中程計畫第三項.符合一畢 施政主軸
048-00	雙人平台式休閒舟	1.材質：船體採超線性聚乙烯材質 2.尺寸：長 390cm、寬 76cm (±3 公分) 3.重量 26kg(含以上)4.最大浮力 280kg(含以上) 槳(2 支)/救生衣(2 件)	2	46,000	92,000	教學使用	運休系	中程計畫第三項.符合一畢 施政主軸
049-00	筆記型電腦	1.中央處理器:Intel Core 2 Duo T7100 1.8GHz (含) 以上 2.螢幕 14 吋(含) 以	1	47,974	47,974	教學使用	運休系	中程計畫第三項.符合一畢

優先序	項目名稱	規格	數量	預估單價	預估總價	用途說明	使用單位	備註
		上						施政主軸
050-00	數位教學設備	規格如下：				教學用	機械系	
050-01	數位資訊講桌	1.適用 17 吋液晶螢幕，表面為 5mm 強化玻璃。 2.中控台按鍵可遙控銀幕升降、單槍投影機開關、影音來源選擇。	1	79,188	79,188	教學用	機械系	中期計畫第(五)項，施政主軸：一畢、四證
050-02	手寫螢幕	1.17 吋手寫螢幕（含）以上。2.解析度:1280*1024(含)以上。 3.附觸控筆。	1	28,000	28,000	教學用	機械系	中期計畫第(五)項；施政主軸：一畢、四證
050-03	多媒體電腦	1. 中央處理器 :Core 2 Dual 1.86GHz(1066MHz FSB) 以上。2. 記憶體:DDR2 667/533 1GB(含)以上。3.還原卡。	1	25,000	25,000	教學用	機械系	中期計畫第(五)項；施政主軸：一畢、四證
050-04	隔音設備	1. 輕鋼架 T-Bar 明架天花板、吸音版面板材。 2.面積為 230 平方公尺(10m*23m)。平面圖如附件。	1	206,302	206,302	教學用	機械系	中期計畫第(五)項；施政主軸：一畢、四證 (97 年度第二次專責會議通過規格變更，

優先序	項目名稱	規格	數量	預估單價	預估總價	用途說明	使用單位	備註
								且此項經費改由本校自籌款支應)
051-00	繪圖軟體 Autodesk Inventor Professional	(1) Inventor Professional 2008 具有 3D 電腦輔助機構設計功能 (2) AutoCAD 2008 具互動式編輯環境、3D 模型產生 2D 剖面與投影、直接輸出 PDF 檔 (3) Mechanical 2008 內含 AutoCAD 2008、工程圖自動計算功能、零件視圖關聯性、ANSI 標準零件、網際網路格式輸出	20	24,000	480,000	專業電腦繪圖教學	機械系	中期計畫第(二)項；施政主軸：一畢、三獎、四證
052-00	桌上型拉力試驗機	1. 最大荷重：100 kg或大於此荷重，荷重元配合最大荷重，自動偵測速率：200 次/秒，誤差範圍：±0.5%，荷重元符合 ASTM4 規範 2. 試驗速度：符合或優於下列規範 0.001 mm/min 至 1000 mm/min 速度解析值：0.001 mm/min 誤差範圍±0.005% 3. 分析測試軟體：可設定實驗參數及讀取多種機械性質之測試結果並根據結果繪製圖表及輸出列印結果等	1	680,000	680,000	材料實驗教學	機械系	中期計畫第(一)項；施政主軸：一畢、三獎

優先序	項目名稱	規格	數量	預估單價	預估總價	用途說明	使用單位	備註
053-00	電腦輔助工程分析軟體 FEA	1.包含最新版本之 Patran、Sofy、Marc、Dytran、MDNastran、FlightLoads 等以上軟體;2.可同時 50 個(含)以上的 users 使用;3.提供安裝與教育訓練。	1	250,000	250,000	電腦輔助工程分析課程與有限元素法課程教學使用	機械系	中期計畫第(三)(八)(九)項施政主軸：一畢、三獎
054-00	電腦噴射機車引擎示教台	1)單缸氣冷或水冷式引擎 125cc(含)以上 2)具電腦端子接頭量測箱 3)具觸媒前廢氣取樣孔	2	78,000	156,000	提供學生車輛工程實習之教具	機械系	中期計畫第(一)(六)(七)項；施政主軸：一畢、三獎
055-00	電腦噴射機車引擎示教台專用診斷儀	1)可適用三陽、光陽、山葉、台鈴、比雅久等國產五大國產車廠 2)可讀取(顯示)故障碼、清除故障碼、數值分析、歸零設定 3)液晶顯示幕 10cmx13cm(含)以上	3	31,000	93,000	提供學生車輛工程實習之教具	機械系	中期計畫第(一)(六)(七)項；施政主軸：一畢、三獎(第三次專責會議變更數量，原 2 台變更爲 3 台)
056-00	數字式煞車試驗機	1. 電腦數位式顯示煞車試驗結果。 2. 最大軸重：4000Kg 或以上。 3. 顯示方式：LED 或同等級以上之顯示方式。	1	240,000	240,000	提供學生車輛工程實習之教具	機械系	中期計畫第(一)(六)(七)項；施政主軸：一畢、三獎

優先序	項目名稱	規格	數量	預估單價	預估總價	用途說明	使用單位	備註
057-00	汽車 CAN-bus 教學及發展模組	1.可模擬車上的 CAN-bus 系統，如致動器、感測器及儀表板等，可做多種應用實驗。 2.CAN-bus 系統的微處理器間的通訊。	1	500,000	500,000	提供學生汽車機電整合教學	機械系	中期計畫第(一)(六)(七)項；施政主軸：一畢、三獎
058-00	單槍投影機	1.亮度：2400ANSI(含)以上 2. 解析度：1024*768(含)以上	1	50,558	50,558	e 化教學設備	機械系	中期計畫第(五)項；施政主軸：一畢、三獎
059-00	筆記型電腦	1.中央處理器: Intel Core 2 Duo T7100 1.8GHz (含) 以上 2.螢幕 12 吋(含) 以上	1	47,229	47,229	e 化教學設備	機械系	中期計畫第(五)項；施政主軸：一畢、三獎
060-00	數位教學設備	規格如下：				教學用	電機系	
060-01	數位資訊講桌	1.適用 17 吋液晶螢幕，表面為 5mm 強化玻璃。2.中控台按鍵可遙控銀幕升降、單槍投影機開關、影音來源選擇。	1	79,188	79,188	教學用	電機系	中程第 14 項;1 畢 3 獎
060-02	手寫螢幕	1.17 吋手寫螢幕(含)以上。2.解析度:1280*1024(含)以上。3.附觸控筆。	1	28,000	28,000	教學用	電機系	中程第 14 項;1 畢 3 獎
060-03	多媒體電腦	1. 中央 處 理 器 :Core 2 Dual 1.86GHz(1066MHz FSB) 以上。2. 記 憶 體:DDR2 667/533 1GB(含)以上。3. 還原卡。	1	25,000	25,000	教學用	電機系	中程第 14 項;1 畢 3 獎

優先序	項目名稱	規格	數量	預估單價	預估總價	用途說明	使用單位	備註
060-04	單槍投影機	1.亮度：3200ANSI(含)以上。2.電動式銀幕 6 尺x8 尺(含)以上，同步馬達。	1	67,614	67,614	教學用	電機系	中程第 14 項;1 畢 3 獎
060-05	隔音設備	1. 輕鋼架 T-Bar 明架天花板、吸音版面材。 2. 面積為 154 平方公尺(11m*14m)。平面圖如附件。	1	133,302	133,302	教學用	電機系	中程第 14 項;1 畢 3 獎 (97 年度第二次專責會議通過規格變更，且此項經費改由本校自籌款支應)
061-00	數位合成信號產生器	4MHz(含)以上	30	11,000	330,000	教學用	電機系	中程第 4 項;1 畢 4 證
062-00	太陽能發電模擬系統	太陽能集光板額定 50W(含)以上	1	395,000	395,000	教學用	電機系	中程第 10,11 項;1 畢 3 獎
063-00	風力發電模擬系統(人工風場)	風力發電機額定功率 60W(含)以上	1	283,000	283,000	教學用	電機系	中程第 10,11 項;1 畢 3 獎
064-00	個人電腦	1. 中央處理器 :Core 2 Dual 1.86GHz(1066MHz FSB)) 以上 2. 記憶體:DDR2 667/533 1GB(含)以上 3.解析度:1280x1024 @60Hz(含)以上 4.對比率:典型標準值(Typ.) 500:1(含)以上 5.亮度顯示:典型標準值(Typ.) 250	12	33,000	396,000	教學用	電機系	中程第 9 項;1 畢 4 證

優先序	項目名稱	規格	數量	預估單價	預估總價	用途說明	使用單位	備註
		cd/m2(含)以上 6. 還原卡						
065-00	數位教學設備	規格如下：				教學用	電子系	
065-01	數位資訊講桌	1.適用 17 吋液晶螢幕，表面為 5mm 強化玻璃。 2.中控台按鍵可遙控銀幕升降、單槍投影機開關、影音來源選擇。	1	79,188	79,188	教學用	電子系	符合學校、系中長程發展計畫與以「一畢、二語、三獎、四證」的教學主軸
065-02	手寫螢幕	1.17 吋手寫螢幕（含）以上。2.解析度:1280*1024(含)以上。 3.附觸控筆。	1	28,000	28,000	教學用	電子系	符合學校、系中長程發展計畫與以「一畢、二語、三獎、四證」的教學主軸
065-03	多媒體電腦	1. 中央處理器 :Core 2 Dual 1.86GHz(1066MHz FSB) 以上。2. 記憶體:DDR2 667/533 1GB(含)以上。3.還原卡。	1	25,000	25,000	教學用	電子系	符合學校、系中長程發展計畫與以「一畢、二語、三獎、四證」的教學主軸

優先序	項目名稱	規格	數量	預估單價	預估總價	用途說明	使用單位	備註
065-04	單槍投影機	1.亮度：3200ANSI(含)以上。2.電動式銀幕 6 尺x8 尺(含)以上，同步馬達。	1	67,614	67,614	教學用	電子系	符合學校、系中長程發展計畫與以「一畢、二語、三獎、四證」的教學主軸
065-05	隔音裝潢	1. 輕鋼架 T-Bar 明架天花板、吸音版面材。 2.面積為 154 平方公尺(11m*14m)。平面圖如附件。	1	133,302	133,302	教學用	電子系	符合學校、系中長程發展計畫與以「一畢、二語、三獎、四證」的教學主軸 (97 年度第二次專責會議通過規格變更，且此項經費改由本校自籌款支應)
066-00	晶片設計教學中心	規格如下：				教學與研究用	電子系	
066-01	DaVinci 開發平台	1.DM644X Processor 2.影像輸入 3.外接記憶體 256DDR2 DRAM 4. 16Mbytes non-volatile Flash, 64 Mbytes Nand Flash, 4Mbytes SRAM	10	75,000	750,000	教學與研究用	電子系	符合學校、系中長程發展計畫與以「三獎、四證」的

優先序	項目名稱	規格	數量	預估單價	預估總價	用途說明	使用單位	備註
								教學主軸
066-02	TMDSEMUUSB Emulator (模擬器)	1. USB510 JTAG Emulator 2. 可支援 F2000/C5000/DM64x/TMS470 等 DSP 及微控制器 3.符合 IEEE 定義 14 腳位標準 JTAJ 介面 4. 支援 USB 1.x/USB2.0(全速 480Mb/sps)以上	10	50,000	500,000	教學與研究用	電子系	符合學校、系中長程發展計畫與以「三獎、四證」的教學主軸
067-00	FPGA 晶片設計多用途發展平台	1.CylconeII 2C35 FPGA 與串列元件 EPCS16 2.記憶體階層：SDRAM+Flash+SRAM 3.輸出入介面模組 4.數位 LCD 面板模組 5.數位相機模組	26	17,600	528,000	教學與研究用	電子系	符合學校、系中長程發展計畫與以「三獎、四證」的教學主軸 (97 年度第二次專責會議通過數量變更，原 30 台變更為 6 台。)
068-00	多媒體電腦	1.Celeron430 1.8GHz(800MHz FSB) 2.記憶體標準/最大：512MB DDRII 667 / Max 2GB(DIMM x 2)	51	16,738	853,638	教學與研究用	電子系	符合學校、系中長程發展計畫與以「三獎、四證」的教學主軸

優先序	項目名稱	規格	數量	預估單價	預估總價	用途說明	使用單位	備註
069-00	數位教學設備	規格如下：				教學用	化材系	
069-01	數位資訊講桌	1.適用 17 吋液晶螢幕，表面為 5mm 強化玻璃。 2.中控台按鍵可遙控銀幕升降、單槍投影機開關、影音來源選擇。	1	79,188	79,188	一般及專業課程教學用	化材系	中程計劃第七項(配合本校一畢、二語、三獎、四證之主軸辦理)
069-02	手寫螢幕	1.17 吋手寫螢幕(含)以上。2.解析度:1280*1024(含)以上。 3.附觸控筆。	1	28,000	28,000	一般及專業課程教學用	化材系	中程計劃第七項(配合本校一畢、二語、三獎、四證之主軸辦理)
069-03	多媒體電腦	1.中央處理器:Core 2 Dual 1.86GHz(1066MHz FSB)以上。2.記憶體:DDR2 667/533 1GB(含)以上。3.還原卡。	1	25,000	25,000	一般及專業課程教學用	化材系	中程計劃第七項(配合本校一畢、二語、三獎、四證之主軸辦理)
069-04	單槍投影機	1.亮度：3200ANSI(含)以上。2.電動式銀幕 6 尺×8 尺(含)以上，同步馬達。	1	67,614	67,614	一般及專業課程教學用	化材系	中程計劃第七項(配合本校一畢、二語、三獎、四證之主軸辦理)

優先序	項目名稱	規格	數量	預估單價	預估總價	用途說明	使用單位	備註
070-00	球磨機	1.同時可研磨兩個 1000ml 球磨罐 2.含 1000ml 陶瓷罐 2 個、磨球 2 公斤	1	30,000	30,000	材料實驗	化材系	中程計劃第七項(配合本校一畢、二語、三獎、四證之主軸辦理)
071-00	電冰箱	1.有效內容積：300 公升(含)以上	2	14,300	28,600	材料、儀分實驗	化材系	中程計劃第七項(配合本校一畢、二語、三獎、四證之主軸辦理)
072-00	電子天平	1.最大秤量：100g 以上(含) 2.最小讀數：0.1mg 以下(含) 3.秤盤尺寸：φ8cm 以上(含)	2	49,000	98,000	儀分實驗	化材系	中程計劃第七項(配合本校一畢、二語、三獎、四證之主軸辦理)
073-00	製冰機	1.日產量：約 480 Lb 2.儲冰量：約 300 Lb	1	86,000	86,000	有機實驗	化材系	中程計劃第七項(配合本校一畢、二語、三獎、四證之主軸辦理)
074-00	蒸餾製酒設備	1.製酒容量：約 30 L 2.加熱方式：採用瓦斯加熱 3.冷凝器為殼管式並採用法蘭接合	1	95,000	95,000	生技實驗	化材系	中程計劃第七項(配合本校一畢、二語、

優先序	項目名稱	規格	數量	預估單價	預估總價	用途說明	使用單位	備註
								三獎、四證之主軸辦理)
075-00	IR 打片裝置	1.適用於 JASCO FT/IR 410 之全反射裝置(ATR) 2. 13mm 的 IR 打片模具	1	130,000	130,000	儀分實驗	化材系	中程計劃第七項(配合本校一畢、二語、三獎、四證之主軸辦理)
076-00	烘箱	1.溫度範圍:室溫至 200°C 以上(含),PID 溫控。2.內部尺寸:W50×H60×D50cm(±2cm)內分 3 層	1	36,000	36,000	有機實驗	化材系	中程計劃第七項(配合本校一畢、二語、三獎、四證之主軸辦理)
077-00	筆記型電腦	1.中央處理器:Core 2 Dual 1.86GHz(1066MHz FSB)以上。2.記憶體:DDR2 1GB(含)以上。3.12 吋螢幕(含)以上。	1	47,229	47,229	專業課程教學用	化材系	中程計劃第七項(配合本校一畢、二語、三獎、四證之主軸辦理)
078-00	數位教學設備	規格如下:					資管系	
078-01	數位資訊講桌	1.適用 17 吋液晶螢幕,表面為 5mm 強化玻璃。2.中控台按鍵可遙控銀幕升降、單槍投影機開關、影音來源選擇。	1	79,188	79,188	電子商務研討、行動商務、資訊實務專題	資管系	中長程計畫第二項、配合本校辦學主軸 1、2、4 項

優先序	項目名稱	規格	數量	預估單價	預估總價	用途說明	使用單位	備註
078-02	手寫螢幕	1.17 吋手寫螢幕(含)以上。2.解析度:1280*1024(含)以上。3.附觸控筆。	1	28,000	28,000	電子商務研討、行動商務、資訊實務專題	資管系	中長程計畫第二項、配合本校辦學主軸1、2、4項
078-03	多媒體電腦	1.中央處理器:Core 2 Dual 1.86GHz(1066MHz FSB))以上。2.記憶體:DDR2 667/533 1GB(含)以上。3.還原卡。	1	25,000	25,000	電子商務研討、行動商務、資訊實務專題	資管系	中長程計畫第二項、配合本校辦學主軸1、2、4項
078-04	單槍投影機	1.亮度:3200ANSI(含)以上。2.電動式銀幕6尺x8尺(含)以上,同步馬達	1	67,614	67,614	電子商務研討、行動商務、資訊實務專題	資管系	中長程計畫第二項、配合本校辦學主軸1、2、4項
079-00	多媒體電腦含螢幕	1.中央處理器:Core 2 Dual 1.86GHz(1066MHz FSB))以上。2.記憶體:DDR2 667/533 1GB(含)以上。3.還原卡。	34	33,000	1,122,000	電子商務研討、行動商務、資訊實務專題	資管系	中長程計畫第二項、配合本校辦學主軸1、2、4項
080-00	Adobe Creative Suite	繁體中文授權版(3.0以上最新版本)	3	12,500	37,500	電子商務研討、行動商務、資訊實務專題	資管系	中長程計畫第二項、配合本校辦學主軸1、2、4項
081-00	筆記型電腦	1.中央處理器:Intel Core 2 Duo T7100 1.8GHz(含)以上2.螢幕12吋(含)以	2	47,229	94,458	電子商務研討、行動	資管系	中長程計畫第二項、配合本

優先序	項目名稱	規格	數量	預估單價	預估總價	用途說明	使用單位	備註
		上				商務、資訊 實務專題		校辦學主軸 1、2、4項
082-00	數位資訊講桌	1.適用 17 吋液晶螢幕，表面為 5mm 強化玻璃 2.中控台按鍵可遙控銀幕升降、單槍投影機開關、影音來源選擇 3.揚聲器一對	3	83,688	251,064	電子商務 研討、行動 商務、資訊 實務專題	資管系	中長程計畫第 二項、配合本 校辦學主軸 1、2、4項
083-00	單槍投影機	1.亮度：2400ANSI(含)以上。2.解析度:1024*768(含)以上。 3.含固定架安裝。	3	51,558	154,674	電子商務 研討、行動 商務、資訊 實務專題	資管系	中長程計畫第 二項、配合本 校辦學主軸 1、2、4項
084-00	網路伺服器	1.提供 1 顆 Intel Xeon 1.86GHz(含)以上 2.記憶體：2GB(含)以上 3.Windows 2003 Server 作業系統(含)以上	3	58,635	175,905	電子商務 研討、行動 商務、資訊 實務專題	資管系	中長程計畫第 七項、配合本 校辦學主軸 1、2、4項
085-00	雷射印表機	1.A3 規格雷射印表機 2.解析度：1200dpi(含)以上 3.記憶體：提供 64MB(含)以上，可擴充至 128MB(含)以上 4.網路功能：具內建 10/100Base-TX 網路列印功能 4.提供雙面列印器	1	47,900	47,900	電子商務 研討、行動 商務、資訊 實務專題	資管系	中長程計畫第 二項、配合本 校辦學主軸 1、2、4項
086-00	Autodesk 3ds Max	2009 以上最新版本	2	30,500	61,000	電子商務 研討、行動 商務、資訊	資管系	中長程計畫第 二項、配合本 校辦學主軸

優先序	項目名稱	規格	數量	預估單價	預估總價	用途說明	使用單位	備註
						實務專題		1、2、4項 (97年度第三次專責會議通過規格變更)
087-00	Autodesk Combustion	Autodesk Combustion 2008 Education New SLM	1	14,500	14,500	電子商務研討、行動商務、資訊實務專題	資管系	中長程計畫第二項、配合本校辦學主軸 1、2、4項 (97年度第四次專責會議通過規格變更)
088-00	Autodesk Cleaner	Autodesk Cleaner Education New SLM	1	18,500	18,500	電子商務研討、行動商務、資訊實務專題	資管系	中長程計畫第二項、配合本校辦學主軸 1、2、4項 (97年度第四次專責會議通過規格變更)
089-00	Autodesk Maya	Autodesk Maya Unlimited 2009 Education New SLM	1	40,000	40,000	電子商務研討、行動商務、資訊實務專題	資管系	中長程計畫第二項、配合本校辦學主軸 1、2、4項 (97年度第四

優先序	項目名稱	規格	數量	預估單價	預估總價	用途說明	使用單位	備註
								次專責會議通過規格變更)
090-00	高效能掌上型電腦	整合型 Compact Flash Type II (CF)擴充槽, CPU:624 MHz 以上	2	12,687	25,374	電子商務研討、行動商務、資訊實務專題	資管系	中長程計畫第二項、配合本校辦學主軸1、2、4項
091-00	展示櫃	木製展示櫃、尺寸：約長度 1500、深度 500、高度：550mm(含以上)	2	12,000	24,000	電子商務研討、行動商務、資訊實務專題	資管系	中長程計畫第二項、配合本校辦學主軸1、2、4項
092-00	數位教學設備	規格如下：				教學用	國貿系	
092-01	數位資訊講桌	1.適用 17 吋液晶螢幕，表面為 5mm 強化玻璃。 2.中控台按鍵可遙控銀幕升降、單槍投影機開關、影音來源選擇。	1	79,188	79,188	教學用	國貿系	符合中程計畫第 2 項及第 9 項（符合本校一畢二語三獎四證教學方針）
092-02	手寫螢幕	1.17 吋手寫螢幕（含）以上。2.解析度:1280*1024(含)以上。 3.附觸控筆。	1	28,000	28,000	教學用	國貿系	符合中程計畫第 2 項及第 9 項（符合本校一畢二語三獎四證教學方

優先序	項目名稱	規格	數量	預估單價	預估總價	用途說明	使用單位	備註
								針)
092-03	多媒體電腦	1. 中央處理器 :Core 2 Dual 1.86GHz(1066MHz FSB) 以上。2. 記憶體:DDR2 667/533 1GB(含)以上。3. 還原卡。	1	25,000	25,000	教學用	國貿系	符合中程計畫第 2 項及第 9 項 (符合本校一畢二語三獎四證教學方針)
092-04	單槍投影機	1. 亮度 : 3200ANSI(含)以上。2. 電動式銀幕 6 尺x8 尺(含)以上, 同步馬達。	1	67,614	67,614	教學用	國貿系	符合中程計畫第 2 項及第 9 項 (符合本校一畢二語三獎四證教學方針)
093-00	電腦軟體	國貿業務檢定題庫(TSIT)系統	1	210,000	210,000	教學用	國貿系	符合中程計畫第 5 項及第 9 項 (符合本校一畢二語三獎四證教學方針)
094-00	英語學習網	1. 初級課程+中級課程+高級課程+商業課程	1	350,000	350,000	教學用	國貿系	符合中程計畫第 6 項及第 9 項 (符合本校

優先序	項目名稱	規格	數量	預估單價	預估總價	用途說明	使用單位	備註
								一畢二語三獎 四證教學方針)
095-00	數位攝影機	1.畫素：500 萬 CCD 或 CMOS 畫素(含)以上 2. 儲存媒體：DVD-RAM/DVD-R 或 DVD-RW/DVD-R	1	37,207	37,207	教學用	國貿系	符合中程計畫第 2 項及第 9 項（符合本校一畢二語三獎四證教學方針）
096-00	雷射印表機	1.A4 規格雷射印表機 2.解析度：600dpi(含)以上 3.記憶體：提供 64MB(含)以上，可擴充至 96MB(含)以上 4.網路功能：具內建 10/100Base-TX 網路列印功能	8	15,182	121,456	教學用	國貿系	符合中程計畫第 2 項及第 9 項（符合本校一畢二語三獎四證教學方針）
097-00	筆記型電腦	1.中央處理器: Intel Core 2 Duo T7100 1.8GHz (含) 以上 2.螢幕 12 吋(含) 以上	2	47,229	94,458	教學用	國貿系	符合中程計畫第 2 項及第 9 項（符合本校一畢二語三獎四證教學方針）
098-00	筆記型電腦	1.中央處理器: Intel Core 2 Duo T7100 1.8GHz (含) 以上 2.螢幕 14 吋(含) 以	2	47,974		教學用	國貿系	符合中程計畫第 2 項及第 9

優先序	項目名稱	規格	數量	預估單價	預估總價	用途說明	使用單位	備註
		上			95,948			項(符合本校一畢二語三獎四證教學方針)
099-00	多媒體電腦含螢幕	1. 中央處理器 :Core 2 Quad 2.4GHz(1066MHz FSB)2. 記憶體 :DDR2 800/667/533 1GB(含)以上 3. 解析 度:1280x1024 @60Hz(含)以上 4. 對比率: 典型標準值(Typ.) 600:1(含)以上 5. 亮 度顯示 : 典型標準值 (Typ.) 270 cd/m2(含)以上 6. 還原卡	3	40,666	121,998	教學用	國貿系	符合中程計畫第 2 項及第 9 項(符合本校一畢二語三獎四證教學方針)
100-00	音響系統組	規格如下:				外語系成 果發表及 教學使用	應外系	
100-01	音響系統組-- 落地型麥克風	16mm(含以上)電容式拾音元件, 結晶型場效應晶體管電子平衡式	1	12,600	12,600	外語系成 果發表及 教學使用	應外系	中程計劃 22 項.學校施政 主軸二語
100-02	音響系統組-混音器	(1)具備耳機及控制室監聽輸出, 具備 1 組立體群組輸出 (2)增益控制+10dB~+60dB,最大輸出 +27dBu,+48 伏特幻通電源	1	19,000	19,000	外語系成 果發表及 教學使用	應外系	中程計劃 22 項.學校施政 主軸二語
100-03	音響系統組-	(1) A/D,D/A 轉換 24-Bit,動態範	1	24,000	24,000	外語系成	應外系	中程計劃 22

優先序	項目名稱	規格	數量	預估單價	預估總價	用途說明	使用單位	備註
	多功能 DSP 圖控揚聲處理器	12dB(含以上),前面板具控制功能鍵 (2) 總諧波失真 0.002%(含以下),取樣頻率 96KHz,內部串音率 115dB(含以上)				果發表及教學使用		項.學校施政主軸二語
100-04	音響系統組- 多功能圖形等化器	(1) 噪訊比 112dB,動態範圍 132dB,24 位元轉換率,輸入準位最大+26dBu(含以上) (2) 串音率-95dB,總諧波失真 0.0019%,迴授顯示速度 0.06 秒 (含以下)	2	22,600	45,200	外語系成果發表及教學使用	應外系	中程計劃 22 項.學校施政主軸二語
100-05	音響系統組- 立體數位音效處理器	(1) 內建高解析 24-bits(含以上)DSP 音效處理器 (2) 每秒處理 1280 萬個指令,618 萬個無縫處理指令(含以上)	1	11,200	11,200	外語系成果發表及教學使用	應外系	中程計劃 22 項.學校施政主軸二語
100-06	音響系統組- 全自動迴授抑制器	(1) 2×12 段(含以上)數位迴授抑制,Q 值 0.4~128,動態範圍 108dB(含以上) (2) 抑制解析度 1Hz,解析度 1/60 音程,最快 0.4 秒內抑制迴授(含以下)	1	13,500	13,500	外語系成果發表及教學使用	應外系	中程計劃 22 項.學校施政主軸二語
100-07	音響系統組- 350W*2 專業功率擴大器	(1) 橋接 4Ω 輸出功率 1980 瓦,橋接 8Ω 輸出功率 1480 瓦(含以上) (2) 橋接 4Ω 輸出功率 1980 瓦,橋接 8Ω 輸出功率 1480 瓦(含以上)	4	17,000	68,000	外語系成果發表及教學使用	應外系	中程計劃 22 項.學校施政主軸二語
100-08	音響系統組-	(1) 8Ω 輸出功率 440 瓦 x 2, 2Ω 輸出功	1	18,000	18,000	外語系成	應外系	中程計劃 22

優先序	項目名稱	規格	數量	預估單價	預估總價	用途說明	使用單位	備註
	450W*2 專業功率擴大器	率 990 瓦 x 2(含以上) (2) 橋接 4Ω輸出功率 1980 瓦,橋接 8Ω輸出功率 1480 瓦(含以上)				果發表及活動使用		項.學校施政主軸二語
100-09	音響系統組- 550W*2 專業功率擴大器	(1) 8Ω輸出功率 550 瓦 x 2, 2Ω輸出功率 1350 瓦 x 2(含以上) (2) 橋接 4Ω輸出功率 2700 瓦,橋接 8Ω輸出功率 1900 瓦(含以上)	2	23,000	46,000	外語系成果發表及教學使用	應外系	中程計劃 22 項.學校施政主軸二語
100-10	音響系統組- 雙 15 吋二音路喇叭	(1) 頻率響應 35Hz~20KHz, 可用頻寬 25Hz~35KHz (2) 全頻靈敏度 105dB,低音 101dB,高音 109dB(含以上) (3) 連續功率 700 瓦,低音 600 瓦,高音 100 瓦(含以上)	4	20,000	80,000	外語系成果發表及教學使用	應外系	中程計劃 22 項.學校施政主軸二語
100-11	音響系統組- 雙 10 吋二音路喇叭	(1) 低音為 2 個 10 吋(含以上)51mm 音圈喉管,油液散熱式紙盆單體 (2) 頻率響應 38Hz~22KHz, 可用頻寬	2	14,500	29,000	外語系成果發表及教學使用	應外系	中程計劃 22 項.學校施政主軸二語
100-12	音響系統組- 15 吋低音喇叭	(1) 反射超低頻被動式,低音單體為 15 吋(含以上),4 吋音圈喉管 (2) 頻率響應 25Hz~350Hz(含以上), 可用頻寬 22Hz~500Hz(含以上)	2	16,500	33,000	外語系成果發表及教學使用	應外系	中程計劃 22 項.學校施政主軸二語
100-13	音響系統組- 雙 10 吋二音路輔助喇叭	(1) 低音總成為 2 組 10 吋(含以上)2.5 吋音圈喉管,油冷式布邊紙盆單體	4	14,000	56,000	外語系成果發表及	應外系	中程計劃 22 項.學校施政

優先序	項目名稱	規格	數量	預估單價	預估總價	用途說明	使用單位	備註
		(2) 頻率響應 33Hz~21KHz, 可用頻寬 25Hz~35KHz, 俱備 2 組 SPEAKON(含以上) (3) 全頻靈敏度可達 102dB, 低音 97dB, 高音 105dB(含以上)				教學使用		主軸二語
100-14	音響系統組- 12 吋二音路監聽喇叭	(1) 高音 1.35 吋(含以上)鈦金屬壓縮驅動, 非對稱可旋轉號角承載(或更優) (2) 低音總成爲 12 吋(含以上)75mm 音圈喉管, 全天候抗潮濕單體(或更優) (3) 頻率響應 43Hz~20KHz(含以上), 可用頻寬 35Hz~25KHz(含以上)	2	12,500	25,000	外語系成果發表及教學使用	應外系	中程計劃 22 項. 學校施政主軸二語
100-15	音響系統組- 濾波型電源時序供應器	(1) 具備線路測試, 接地測試等顯示指示燈, 主機指示燈, EMI, PFI 噪音濾波能力 (2) 需俱備斷路開關 9 組(含以上), 內建 2 階段高頻雜訊濾波器(RF filter) (3) 插座數量 20 個, 前面板 4 孔電力插座, 可串聯 100 台, 總承載電流爲 84 安培(含以上)	1	17,500	17,500	外語系成果發表及教學使用	應外系	中程計劃 22 項. 學校施政主軸二語
100-16	音響系統組- 機櫃組	尺寸: 41 U, 19 吋配合現場設備位置, 實施佈線及電源配置	1	205,000	205,000	外語系成果發表及教學使用	應外系	中程計劃 22 項. 學校施政主軸二語

優先序	項目名稱	規格	數量	預估單價	預估總價	用途說明	使用單位	備註
101-00	數位教學與教具設備	規格如下：				教學與研究用	應外系	
101-01	數位資訊講桌	1.適用 17 吋液晶螢幕，表面為 5mm 強化玻璃，具輔助台版 500*500mm 後方據 350*120mm 內置空間 2.中控台按鍵可遙控銀幕升降、單槍投影機開關、影音來源選擇 3.另含高功率喇叭 2 只(20 瓦含以上)，對頻式無線麥克風 4.擴大機輸出功率 40 瓦	4	100,188	400,752	教學與研究用	應外系	中程計劃 22 項.學校施政主軸二語
101-01	數位資訊講桌	JECTOR SK-120/ 1.適用 17 吋液晶螢幕，表面為 5mm 強化玻璃，具輔助台版 500*500mm 後方據 350*120mm 內置空間。 2.中控台按鍵可遙控銀幕升降、單槍投影機開關、影音來源選擇。 3.另含高功率喇叭 2 只(20 瓦含以上)，對頻式無線麥克風。 4.擴大機輸出功率 40 瓦。	1	82,132	82,132	教學與研究用	應外系	97 學年度第 4 次專責小組會議標餘款增購
101-01	數位資訊講桌	JECTOR SK-120/ 1.適用 17 吋液晶螢幕，表面為 5mm 強化玻璃。 2.中控台按鍵可遙控銀幕升降、單槍投影機開關、影音來源選擇。2.加裝環控系統及電腦件	1	532,132	532,132	教學與研究用	應外系	97 學年度第 4 次專責小組會議標餘款增購

優先序	項目名稱	規格	數量	預估單價	預估總價	用途說明	使用單位	備註
		唱機						
101-02	觸控式螢幕	1.17吋手寫螢幕(含)以上 2.解析度:1280*1024(含)以上 3.附觸控筆壓力密度 1024 levels	4	35,000	140,000	教學與研究用	應外系	中程計劃 22項.學校施政主軸二語
101-02	觸控式螢幕	PENSTAR(SW-17)/1.17吋手寫螢幕(含)以上 2.解析度:1280*1024(含)以上 3.附觸控筆壓力密度 1024 levels	1	11,750	11,750	教學與研究用	應外系	97學年度第4次專責小組會議標餘款增購
101-03	講解手軟體	具簡報錄影及電子白板功能	4	18,000	72,000	教學與研究用	應外系	中程計劃 22項.學校施政主軸二語
101-03	講解手軟體	講解手軟體 3.1 版/具簡報錄影及電子白板功能	1	11,750	11,750	教學與研究用	應外系	97學年度第4次專責小組會議標餘款增購
101-04	單槍投影機	1.亮度:2400ANSI(含)以上 2.解析度:1024*768 3.含VGA影像線、配電與安裝	4	79,670	318,680	教學與研究用	應外系	中程計劃 22項.學校施政主軸二語
101-04	單槍投影機	JP835X SP/ 1.亮度:2400ANSI(含)以上 2.解析度:1024*768 3.含VGA影像線、配電與安裝	1	70,558	70,558	教學與研究用	應外系	97學年度第4次專責小組會議標餘款增購

優先序	項目名稱	規格	數量	預估單價	預估總價	用途說明	使用單位	備註
101-04	單槍投影機	JECTOR EW-1520/1.電動式銀幕 300 吋(含)以上，同步馬達 Panasonic PT-F200U/2.亮度：6000 ANSI(含)以上 3.加裝全功能彩色攝影機與控制盤 3.含安裝及整合費用	1	358,477	358,477	教學與研究用	應外系	97 學年度第 4 次專責小組會議標餘款增購
101-04	單槍投影機	Panasonic PT-F200U/ 1.亮度：3500ANSI(含)以上 2.電動式銀幕 6 尺x8 尺(含)以上，同步馬達 3.含安裝及整合費用	2	105,076	210,152	教學與研究用	應外系	97 學年度第 4 次專責小組會議標餘款增購
101-05	實物投影機	1.85 萬畫素，有檯面 2.正負片燈箱，90 度翻轉可插卡 3.內建 64 張記憶比對功能	1	42,640	42,640	教學與研究用	應外系	中程計劃 22 項學校施政主軸二語
101-06	多媒體電腦	1.中央處理器:Core 2 Dual 1.86 GHz(1066MHz FSB) (含)以上 2.記憶體:DDR2 667/533 1GB(含)以上 3.附還原卡.	4	25,495	101,980	教學與研究用	應外系	中程計劃 22 項學校施政主軸二語
101-06	多媒體電腦	ASUS AS-D777/ 1.中央處理器:Core 2 Dual 1.86 GHz(1066MHz FSB) (含)以上 2.記憶體:DDR2 667/533 1GB(含)以上 3.附還原卡.	1	25,741	25,741	教學與研究用	應外系	97 學年度第 4 次專責小組會議標餘款增購
101-06	多媒體電腦	ASUS AS-D792/	1	37,785	37,785	教學與	應外系	97 學年度第 4

優先序	項目名稱	規格	數量	預估單價	預估總價	用途說明	使用單位	備註
		1.中央處理器:Core 2 Dual 2.4 GHz(1066MHz FSB) (含)以上 2.記憶體:DDR2 667/533 2GB(含)以上 3.附還原卡.				研究用		次專責小組會議標餘款增購
102-00	數位教學設備	規格如下：				多媒體教室用	通識教育中心	
102-01	數位資訊講桌	1.適用 17 吋液晶螢幕，表面為 5mm 強化玻璃。 2.中控台按鍵可遙控銀幕升降、單槍投影機開關、影音來源選擇。	2	79,188	158,376	多媒體教室用	通識教育中心	中程發展計畫編號二十、二二(配合本校一畢二語三獎四證之主軸辦理)
102-01	數位資訊講桌	JECTOR SK-120/ 1.適用 17 吋液晶螢幕，表面為 5mm 強化玻璃。 2.中控台按鍵可遙控銀幕升降、單槍投影機開關、影音來源選擇。	1	82,132	82,132	多媒體教室用	通識教育中心	97 學年度第 4 次專責小組會議標餘款增購
102-01	數位資訊講桌	控智數位多功能講桌 KZ-1680/ 1.適用 17 吋液晶螢幕，表面為 5mm 強化玻璃。 2.中控台按鍵可遙控銀幕升降、單槍投影機開關、影音來源選擇。 2.加裝環控系統及矩陣切換器	1	159,132	159,132	多媒體教室用	通識教育中心	97 學年度第 4 次專責小組會議標餘款增購
102-02	手寫螢幕	1.17 吋手寫螢幕 (含) 以上。 2.解析	2	28,000	56,000	多媒體教室用	通識教育中心	中程發展計畫

優先序	項目名稱	規格	數量	預估單價	預估總價	用途說明	使用單位	備註
		度:1280*1024(含)以上。3.附觸控筆。				室用	中心	編號二十、二二(配合本校一畢二語三獎四證之主軸辦理)
102-02	手寫螢幕	PENSTAR(SW-17)及講解手軟體 3.1 版 1.17吋手寫螢幕(含)以上。 2.解析度:1280*1024(含)以上。 3.附觸控筆。	1	23,500	23,500	多媒體教室用	通識教育中心	97學年度第4次專責小組會議標餘款增購
102-03	電腦	1.中央處理器:Core 2 Dual 1.86GHz(1066MHz FSB)以上。2.記憶體:DDR2 667/533 1GB(含)以上。3.還原卡。	2	25,000	50,000	多媒體教室用	通識教育中心	中程發展計畫 編號二十、二二(配合本校一畢二語三獎四證之主軸辦理)
102-03	電腦	ASUS AS-D777 1.中央處理器:Core 2 Dual 1.86GHz(1066MHz FSB)以上。2.記憶體:DDR2 667/533 1GB(含)以上。3.還原卡。	1	25,741	25,741	多媒體教室用	通識教育中心	97學年度第4次專責小組會議標餘款增購
102-04	單槍投影機	1.亮度:3200ANSI(含)以上。2.電動式銀幕6尺x8尺(含)以上,同步馬達。	2	67,614	135,228	多媒體教室用	通識教育中心	中程發展計畫 編號二十、二二(配合本校一畢二語三獎

優先序	項目名稱	規格	數量	預估單價	預估總價	用途說明	使用單位	備註
								四證之主軸辦理)
102-04	單槍投影機	JP835X SP 1.亮度：3200ANSI(含)以上。 2.電動式銀幕 6 尺x8 尺(含)以上，同步馬達。	1	70,558	70,558	多媒體教室用	通識教育中心	97 學年度第 4 次專責小組會議標餘款增購
102-04	單槍投影機	Panasonic PT-D5700U/ 1.亮度：6000 ANSI(含)以上 2.電動式銀幕 6 尺x8 尺(含)以上，同步馬達 3.加裝全功能彩色攝影機與控制盤 3.含安裝及整合費用	1	301,495	301,495	多媒體教室用	通識教育中心	97 學年度第 4 次專責小組會議標餘款增購
102-04	單槍投影機	Panasonic PT-F200U/ 1.亮度：3500ANSI(含)以上 2.電動式銀幕 6 尺x8 尺(含)以上，同步馬達 3.加裝控制系統 4.含安裝及整合費用	1	158,076	158,076	多媒體教室用	通識教育中心	97 學年度第 4 次專責小組會議標餘款增購
103-00	雷射印表機	1.A3 規格雷射印表機 2.解析度：1200dpi(含)以上 3.記憶體：提供 64MB(含)以上，可擴充至 128MB(含)以上 4.網路功能：具內建 10/100Base-TX 網路列印功能 5.提供雙面列印器	1	47,900	47,900	多媒體教室用	通識教育中心	中程發展計畫編號二十、二二(配合本校一畢二語三獎四證之主軸辦

優先序	項目名稱	規格	數量	預估單價	預估總價	用途說明	使用單位	備註
								理)
104-00	網路伺服器	1.提供 1 顆 Intel Xeon 1.86GHz(含)以上 2.記憶體: 2GB(含)以上 3.Windows 2003 Server 作業系統(含)以上	1	58,635	58,635	教學伺服器用	通識教育中心	中程發展計畫 編號二十、二 二(配合本校 一畢二語三獎 四證之主軸辦 理)
105-00	UPS 不斷電系統	1.額定容量: 1500VA/1000W(含)以上 2.設計方式: 採在線式(ON-Line)設計架構	1	12,580	12,580	教學伺服器用	通識教育中心	中程發展計畫 編號二十、二 二(配合本校 一畢二語三獎 四證之主軸辦 理)
106-00	數位攝影機	1.畫素: 500 萬 CCD 或 CMOS 畫素(含)以上 2.儲存媒體: DVD-RAM/DVD-R 或 DVD-RW/DVD-R	1	37,207	37,207	名人講座 教學用	通識教育中心	中程發展計畫 編號二十、二 二(配合本校 一畢二語三獎 四證之主軸辦 理)
107-00	單槍投影機	1.亮度: 2400ANSI(含)以上 2.解析度 1024*768 (含) 以上	1	50,558	50,558	多媒體教 室用	通識教育中心	中程發展計畫 編號二十、二 二(配合本校

優先序	項目名稱	規格	數量	預估單價	預估總價	用途說明	使用單位	備註
								一畢二語三獎 四證之主軸辦 理)
107-00	單槍投影機	EPSON EMP-1710/ 1.亮度：2400ANSI(含)以上 2.解析度 1024*768 (含) 以上	1	43,147	43,147	多媒體教 室用	通識教育 中心	97 學年度第 4 次專責小組會 議標餘款增購
108-00	多媒體電腦含螢幕	1.中央處理器:Core 2 Dual 1.86GHz(1066MHz FSB))以上 2.記憶 體:DDR2 667/533 1GB(含)以上 3.解析 度:1280x1024 @60Hz(含)以上 4.對比率: 典型標準值(Typ.) 500:1(含)以上 5.亮 度顯示:典型標準值(Typ.) 250 cd/m2(含)以上	1	30,491	30,491	多媒體教 室用	通識教育 中心	中程發展計畫 編號二十、二 二(配合本校 一畢二語三獎 四證之主軸辦 理)
108-00	多媒體電腦含螢幕	ASUS AS-D777/ 1.中央處理器:Core 2 Dual 1.86GHz (1066MHz FSB))以上 2.記憶體:DDR2 667/533 1GB(含)以上 3.解析度:1280x1024 @60Hz(含)以上 4.對比率:典型標準值(Typ.) 500:1(含) 以上 5.亮度顯示:典型標準值(Typ.) 250 cd/m2(含)以上	1	32,244	32,244	多媒體教 室用	通識教育 中心	97 學年度第 4 次專責小組會 議標餘款增購

優先序	項目名稱	規格	數量	預估單價	預估總價	用途說明	使用單位	備註
109-00	雷射印表機	1.A4 規格雷射印表機 2.解析度：600dpi(含)以上 3.記憶體：提供64MB(含)以上，可擴充至96MB(含)以上 4.網路功能：具內建10/100Base-TX網路列印功能	1	15,182	15,182	多媒體教室用	通識教育中心	中程發展計畫編號二十、二二(配合本校一畢二語三獎四證之主軸辦理)
110-00	網路伺服器	1.提供1顆Intel Xeon 1.86GHz(含)以上 2.記憶體：2GB(含)以上 3.Windows 2003 Server 作業系統(含)以上	2	58,635	117,270	圖書館網站及T2伺服器	圖書館	
111-00	監視系統	1.8PORT 數位遠端監控錄影系統監視主機 1台 2.日夜兩用紅外線攝影機 8台 3.17吋液晶螢幕 1台 4.5C/2V 同軸電纜線	1	119,175	119,175	圖書館內部五層樓監視系統補強，減少管理上之死角。	圖書館	
112-00	防震型活動組合書架	防震型活動組合書架雙面六層六聯式(含木製封板、鏡珠式壓克力標示匡、防震連桿)	8	50,400	403,200	圖書館書架增購	圖書館	
113-00	書籍用退感應機	1.可攜帶 2.無需電源配置 3.可消除圖書館磁條磁性	1	35,000	35,000	圖書館流通中書籍退磁專用	圖書館 (97年度第二次專責會議通過改列)	

優先序	項目名稱	規格	數量	預估單價	預估總價	用途說明	使用單位	備註
							「圖書自動化設備」	
114-00	數位教學設備	規格如下：				教學用	觀旅系	
114-01	數位資訊講桌	1.適用 17 吋液晶螢幕，表面為 5mm 強化玻璃。 2.中控台按鍵可遙控銀幕升降、單槍投影機開關、影音來源選擇。	1	79,188	79,188	教學用	觀旅系	符合中程計畫第 6 項次.配合本校施政主軸一畢二語三獎四證
114-02	手寫螢幕	1.17 吋手寫螢幕(含)以上。2.解析度:1280*1024(含)以上。 3.附觸控筆。	1	28,000	28,000	教學用	觀旅系	符合中程計畫第 6 項次.配合本校施政主軸一畢二語三獎四證
114-03	多媒體電腦	1.中央處理器:Core 2 Dual 1.86GHz(1066MHz FSB)以上。2.記憶體:DDR2 667/533 1GB(含)以上。3.還原卡。	1	25,000	25,000	教學用	觀旅系	符合中程計畫第 6 項次.配合本校施政主軸一畢二語三獎四證
114-04	單槍投影機	1.亮度：3200ANSI(含)以上。2.電動式銀幕 6 尺x8 尺(含)以上，同步馬達。	1	67,614	67,614	教學用	觀旅系	符合中程計畫第 6 項次.配合本校施政主

優先序	項目名稱	規格	數量	預估單價	預估總價	用途說明	使用單位	備註
								軸一畢二語三 獎四證
115-00	投影機	(1)輸出亮度：ANSI 2400 流明(含)以上， 解析度 XGA 1024 X 768(含)以上，支援 SXGA1280 X 1024(含)以上 (2)含 80*80 吋(含以上)三角支撐螢幕	4	61,726	246,904	觀旅自學 中心	觀旅系	符合中程計畫 第 6 項次.配 合本校施政主 軸一畢二語三 獎四證
116-00	複合式影印機	(1)自動送稿機：雙面送稿機 (2)雙面影印：自動雙面影印/列印 (3)含影印/印表功能，每分鐘 30 張/30 張 (4)配備網路電腦印表功能及配件	1	110,570	110,570	觀旅自學 中心	觀旅系	符合中程計畫 第 6 項次.配 合本校施政主 軸一畢二語三 獎四證
117-00	防水攝影機	(1)防水等級符合 IEC (水深 2m 含以上) (2)鏡頭焦長：5x-zoom, 等效焦長 38mm~190mm	1	20,000	40,000	三畫面導 覽解說室	觀旅系	符合中程計畫 第 8 項次.配 合本校施政主 軸一畢二語三 獎四證 (97 年度第三 次專責會議通 過數量變更， 原 2 台變更為 1 台。)

優先序	項目名稱	規格	數量	預估單價	預估總價	用途說明	使用單位	備註
118-00	防水相機	(1)700 萬 CCD 畫數(含以上) (2)主機本身具防水防塵功能 (3)3 倍(含)以上光學變焦 (4)內建 2 英吋(含)以上 TFYT 全彩顯示器	2	8,790		三畫面導覽解說室	觀旅系	符合中程計畫第 8 項次.配合本校施政主軸一畢二語三獎四證(因議價後單價低於 1 萬元,故改列「改善教學相關物品」)
119-00	整合式電子白板	(1)面板尺寸為 80 吋(等比例之尺寸以上)。(含實物展示台) (2)雙向紅外線技術 (3)可以使用手指或手寫筆在白板上操作,可控制各種應用程式、網頁搜尋、移動物件等功能。	1	160,000	160,000	焦點團體會議室	觀旅系	符合中程計畫第 8 項次.配合本校施政主軸一畢二語三獎四證
120-00	筆記型電腦	(1)1Intel Celeron M CPU (2)512MB DDR2-400記憶體 (3)30萬畫素Web Cam (4)儲存設備為16GB的固態硬碟(SSD, Solid State Disk)	6	15,000	90,000	觀旅自學中心	觀旅系	符合中程計畫第6項次.配合本校施政主軸一畢二語三獎四證
121-00	筆記型電腦	(1)中央處理器: Intel Core 2 Duo T7100 1.8GHz (含) 以上 (2)螢幕12吋(含) 以上	3	47,229	141,687	觀旅自學中心	觀旅系	符合中程計畫第6項次.配合本校施政主軸

優先序	項目名稱	規格	數量	預估單價	預估總價	用途說明	使用單位	備註
								一畢二語三獎四證
122-00	數位攝影機	(1)畫素：500萬CCD或CMOS畫素(含)以上 (2)儲存媒體：DVD-RAM/DVD-R或DVD-RW/DVD-R	1	37,207	37,207	焦點團體會議室/課程之焦點團體訪談及一般會議紀錄	觀旅系	符合中程計畫第8項次.配合本校施政主軸一畢二語三獎四證
123-00	數位教學設備	規格如下：						
123-01	數位資訊講桌	1.適用 17 吋液晶螢幕，表面為 5mm 強化玻璃。 2.中控台按鍵可遙控銀幕升降、單槍投影機開關、影音來源選擇。	1	79,188	79,188	教學用	妝管系	中程計劃第 1 項及配合本校教學主軸第四項
123-02	手寫螢幕	1.17 吋手寫螢幕（含）以上。2.解析度:1280*1024(含)以上。 3.附觸控筆。	1	28,000	28,000	教學用	妝管系	中程計劃第 1 項及配合本校教學主軸第四項
123-03	多媒體電腦	1. 中央處理器 :Core 2 Dual 1.86GHz(1066MHz FSB) 以上。 2. 記憶體:DDR2 667/533 1GB(含)以上。 3. 還原卡。	1	25,000	25,000	教學用	妝管系	中程計劃第 1 項及配合本校教學主軸第四項

優先序	項目名稱	規格	數量	預估單價	預估總價	用途說明	使用單位	備註
123-04	單槍投影機	1.亮度：3200ANSI(含)以上。2.電動式銀幕 6 尺x8 尺(含)以上，同步馬達。	1	67,614	67,614	教學用	妝管系	中程計劃第 1 項及配合本校教學主軸第四項
124-00	門市管理技檢考場	規格如下：						
124-01	收銀機	1.約 15~30 個部門管理,1600 個單品管理(含)以上.2.可接條碼讀碼器 . 3.可電腦連線設定各種功能. 6.錢櫃	0			門市管理技檢考場	妝管系	(97 年度第二次專責會議通過「不採購」)
124-02	文件櫃	約 W 90xD45xD106.2cm (±3cm)	0			門市管理技檢考場	妝管系	(97 年度第二次專責會議通過「不採購」)
125-00	彩妝桌	1. 四人份桌子附雙面鏡 2.尺寸約 L150cm*W90cm*H81cm (±3cm)	10	20,000	200,000	彩妝實習	妝管系	中程計劃第 3 項配合本校教學主軸第四項(97 年度第三次專責會議通過規格變更)
126-00	數位相機	1.約 800 萬 CCD 畫素(含)以上 2.儲存媒體：可抽換式記憶卡 1 GByte (含)以上	1			彩妝實習	妝管系	中程計劃第 4 項配合本校教

優先序	項目名稱	規格	數量	預估單價	預估總價	用途說明	使用單位	備註
								學主軸第四項 (因議價後單價低於 1 萬元,故改列「改善教學相關物品」)
127-00	超級噴射濾酒機	長寬高：約 46x26x49cm (±3cm)。內建整合式馬達及自動抽取式的泵。過濾面積：約 1,200 平方公分，過濾速度：每小時可過濾約 200 公升含以上。	1	48,000	48,000	教學研究用	生科系	中程計劃第 5 項配合本校教學主軸第四項 (生科：中程計劃第 1 項)
128-00	汞/氫化物產生器	1. 吸收樣品槽：T 型石英樣品槽 2. 樣品槽加熱方式：以空氣-乙炔火焰加熱 3. 溶液輸送方式：3 通道 10 轉軸蠕動泵輸送方式含以上 (含以上) 4. 氣體供應：高純度氮氣或氫氣供應 5. 尺寸：約 27.5 x 26.0 x 20.0 (W x D x H, cm) (±3cm)	1	240,000	240,000	教學研究用	生科系	中程計劃第 6 項配合本校教學主軸第四項 (生科：中程計劃第 2 項)
合 計					23,786,808			

附表五

資本門經費需求圖書自動化設備規格說明書（*各項採購單價請參照中信局聯合採購標準）

優先序	項目名稱	規格	數量	預估單價	預估總價	用途說明	使用單位	備註
113-00	書籍用退感應機	1.可攜帶 2.無需電源配置 3.可消除圖書館磁條磁性	1	35,000	35,000	圖書館流通中書籍退磁專用	圖書館	(97 年度第二次專責會議通過改列「圖書自動化設備」)
合 計					35,000			

附表六

資本門經費需求軟體教學資源規格說明書（*各項採購單價請參照中信局聯合採購標準）

優先序	購置內容（請勾選）					單位 (冊、卷)	數量	預估單價	預估總價	用途說明	使用單位	備註
	西文圖書	中文圖書	期刊	視聽影片	其他							
129-01	√					批	1	200,000	200,000	增加西文圖書館藏	圖書館	
129-02		√				批	1	100,000	100,000	增加中文藏書量，符合讀者需求。達成「有課程、有圖書」之目標。	圖書館	
129-03			√			批	1	500,000	500,000	增訂中文期刊(紙本式)	圖書館	
129-04			√			批	1	1,760,000	1,760,000	增訂西文期刊(紙本式)	圖書館	
129-05				√		批	1	73,000	73,000	光碟圖書及其他視聽媒體	圖書館	
129-06					√	批	1			中、西文線上版、網路版或光碟版電子期刊(全文或影像)資料庫暨資訊檢索系統及電子書	圖書館	配合款 \$1,092,650 (97年第2次專責會議通過改列經常門—其它他項)
合 計									2,633,000			

附表七

資本門經費需求教學研究及學生事務與輔導相關設備規格說明書（*各項採購單價請參照中信局聯合採購標準）

優先序	項目名稱	規格	數量	預估單價	預估總價	用途說明	使用單位	備註
130-00	移動式燈光組	規格如下：						
130-01	移動式燈光組- 活動式燈光架組	最大高度：374CM 最大負載：約 40KG、燈光架重：約 5.5KG(含安裝配線)	2	129,925	259,850	社團活動及教學用	學生會	學生會提出申請 全校社團皆可使用
130-02	移動式燈光組- 12 迴路外場專用燈光控制器	具 12 迴路觸控式控制、尺寸： 520*180*400mm(W*H*D)、重量約 12KG	1	51,000	51,000	社團活動及教學用	學生會	學生會提出申請 全校社團皆可使用
131-00	上低音號	1.調性/降 b 2.表面處理/鍍銀 3.管徑約 14.5mm 4.喇叭口徑約 280mm 5.活塞數 3 支	1	65,000	65,000	社團活動及教學用	繆斯管樂社	
132-00	小號	1.調性/降B調 2.口徑/123.5mm(48.62") ±3% 3.管徑/11.68mm(4.60")±3% 4.表面鍍銀 5.活塞上下蓋金漆塗裝 6.漏水口非按鍵式/金漆	1	27,000	27,000	社團活動及教學用	繆斯管樂社	
133-00	中音薩克斯風	1.口徑/119.4mm(±0.4mm) 2.調性/降 E 調 3.高音升 F 鍵 4.前端升 F 鍵 5.金漆塗裝 6.姆指靠座為金屬烤金漆可調整	1	27,000	27,000	社團活動及教學用	繆斯管樂社	

優先序	項目名稱	規格	數量	預估單價	預估總價	用途說明	使用單位	備註
134-00	長笛	1.調性/C調 2.材質/鎳銀管體/純銀吹口座 3.按鍵排列/曲列式 4.指鍵設計/開鍵式 5.附E鍵裝置 6.按鍵套環為T型套環 7.12面鑽型接合套環	1	34,000	34,000	社團活動及教學用	繆斯管樂社	
135-00	撞球枱	遊戲區(內徑):約50"W*100"L 外徑尺寸:62"W*112"L*31"H(±5%) (含配件組)	2	50,000	100,000	社團活動及教學用	撞球社	
136-00	網路印表機	黑白影印速度:A4 每分鐘50張(含)以上、影印倍率:25%~400%(1%微調);列印/影印尺寸:A4、A3、B4、B5等尺寸、記憶體256MB;電腦連線(網路列印)功能、內建Auditron(認證統計管理)功能。	1	260,000	260,000	社團活動及教學用	學生會	學生會提出申請全校社團皆可使用 (97年度第二次專責會議通過規格變更)
合 計					823,850			

附表八

資本門經費需求其他項目規格說明書（*各項採購單價請參照中信局聯合採購標準）

優先序	項目名稱	規格	數量	預估單價	預估總價	用途說明	使用單位	備註
	無							
合 計					0			

附表九

(*97 年度第四次專責會議通過各項准予流用，以下為實際執行之金額)

經常門經費需求項目明細表

優先序	項目	內容說明	預估金額	備註
一	改善教學與師資結構		共 12,039,698 元	占經常門經費 74.18% 以上
	1. 研究	依據辦法獎勵教師從事專題研究、承接各類研究計畫、業界研究服務、專利申請、技術移轉，考取國家證照。獎補助校內專題計畫 6 件、發明專利約 40 件、產學合作計畫約 120 件。	2,959,104	
	2. 研習	依據辦法補助系所舉辦或教師參加各項研習研討會。預計獎助系所與教師參加各項研習研討計 355 人次。	652,756	
	3. 進修	依據辦法獎助教師學位進修或第二專長進修，以強化師資結構。預計獎助約 25 人次。	774,026	
	4. 著作	依據辦法獎勵教師發表著作於國際知名期刊及教科書撰寫。預計獎勵教師教科書著作、期刊論文 56 件。	190,555	
	5. 升等送審	支用於教師升等之審查費與郵資費。12 件次。	60,000	
	6. 改進教學	依據辦法獎勵教師輔導學生考取國家證照、指導學生參加專業技(藝)能競賽、訂定系科本位課程、及教學績優等特殊貢獻。獎助 497 人次。	5,697,257	(含本校自籌款 47,700 元)
	7. 編纂教材	依據辦法補助及獎勵教師編纂教材。預計獎助教材約 10 件。	420,255	(含本校自籌款 30,970 元)
	8. 製作教具	依據辦法補助及獎勵教師製作教具。預計獎助教具約 10 件。	929,745	(含本校自籌款 59,030 元)
	9. 學校自辦研習	學校自辦研習(共 5 案)	356,000	
二	行政人員相關業務研習及進修	獎助約 8 人次。	共 100,153 元	占經常門經費 5% 以內
	1. 研習	行政人員參與各項研習研討會。	26,828	
	2. 進修	行政人員進修提升知識技能。	0	
	3. 學校自辦研習	學校自辦研習(共 1 案)	73,325	

優先序	項目	內容說明	預估金額	備註
三	訓輔經費	1. 補助社團辦理全校性文康、體能競賽活動。 2. 社團聯合迎新活動。 3. 社團評鑑暨成果發表會 4. 服務學習 5. 社團傳承訓練活動。	共 428,038 元	占經常門經費 2% 以上
四	改進教學相關物品	單價一萬以下非消耗品	共 3,066,220 元	(含本校自籌款 124,950 元)
五	其他	1. 圖書館電子資料庫(簽約一年且無光碟片) 2. 現有教師薪資	1,092,650 672,445 共 1,765,095 元	(97 年第二次專責會議通過 改列「經常門—其他」 (含本校自籌款 1,092,650 元)
合 計			17,399,204 元	(含本校自籌款共 1,355,300 元)

附表十

經常門經費改善教學之相關物品(單價一萬元以下之非消耗品)明細表 (*根據單價一萬元以下之非消耗品詳細說明,各項採購單價請參照中信局聯合採購標準)

優先序	項目名稱	規格	數量	預估單價	預估總價	用途說明	使用單位	備註
001-01	音響系統麥克風組-- 動圈式麥克風	(1) 頻率響應：應低於 50Hz (含以下) (2) 18kHz(含以上)。	6	1,000	6,000	外語系成果發表及教學使用	應外系	中程計劃 22 項學校施政主軸二語
001-02	音響系統麥克風組-- 廣播級麥克風	具備 3 顆(含以上)背極駐極體電容式拾音元件,需為超心形指向	2	8,200	16,400	外語系成果發表及教學使用	應外系	中程計劃 22 項學校施政主軸二語
001-03	音響系統麥克風組-- 短槍型電容式麥克風	16mm 外偏置鍍金電容式拾音元件,拾音向位需為心型指向	2	7,800	15,600	外語系成果發表及教學使用	應外系	中程計劃 22 項學校施政主軸二語
001-04	音響系統麥克風組-- 麥克風電源供應器	(1) 輸出電壓 DC48V, 通道數量 2 進 2 出 (2) 駐波 $\leq 1\mu V$	2	4,500	9,000	外語系成果發表及教學使用	應外系	中程計劃 22 項學校施政主軸二語
002-00	熱蒸氣燙衣機	燙衣面板：655 mm (± 20 mm) * 260 mm (± 20 mm)、蒸氣壓力：1000 磅(含)以上、調溫方式：5 段(含)以上、具自動斷斷裝置	2	9,500	19,000	技檢考場及實習教學用	餐飲系	中程發展計劃：96 年 3 項、符合學校教學施政主軸「一畢、四証」
003-00	防盜式個人教學電腦辦公桌	約 120*70*74 公分,含螢幕防盜框架	20	4,352	87,040	專題製作、專題研究	餐飲系	中程發展計劃：96 年 3 項、符合學校教學施政主

優先序	項目名稱	規格	數量	預估單價	預估總價	用途說明	使用單位	備註
								軸「一畢、四証」
004-00	數位照相機	1.800 萬 CCD 畫素(含)以上 2. 儲存媒體：可抽換式記憶卡 1 GByte (含)以上	1	9,990	9,990	名人講座教學用	通識教育中心	中程發展計畫編號二十、二二(配合本校一畢二語三獎四政之主軸辦理)
005-01	學生單人連結課桌椅	約 620*940*750mm(±30mm)	335	1,827	612,045	學生上課使用	機械系	依各系所中程計畫，增購及汰換各實習教室相關設備項目。 (97 年度第三次專責會議通過數量變更)
005-02	學生單人連結課桌椅	約 620*940*750mm(±30mm)	295	1,827	538,965	學生上課使用	電機系	同上
005-03	學生單人連結課桌椅	約 620*940*750mm(±30mm)	255	1,827	465,885	學生上課使用	電子系	同上
005-04	學生單人連結課桌椅	約 620*940*750mm(±30mm)	85	1,827	155,295	學生上課使用	化材系	同上
005-05	學生單人連結課桌椅	約 620*940*750mm(±30mm)	125	1,827	228,375	學生上課使用	資管系	同上
005-06	學生單人連結課桌椅	約 620*940*750mm(±30mm)	85	1,827	155,295	學生上課使用	國貿系	同上

優先序	項目名稱	規格	數量	預估單價	預估總價	用途說明	使用單位	備註
005-07	學生單人連結課桌椅	約 620*940*750mm(±30mm)	125	1,827	228,375	學生上課使用	餐飲系	依各系所中程計畫,增購及汰換各實習教室相關設備項目。 (97 年度第三次專責會議通過數量變更)
005-08	學生單人連結課桌椅	約 620*940*750mm(±30mm)	125	1,827	228,375	學生上課使用	企管系	同上
005-09	學生單人連結課桌椅	約 620*940*750mm(±30mm)	55	1,827	100,485	學生上課使用	外語系	同上
005-10	學生單人連結課桌椅	約 620*940*750mm(±30mm)	55	1,827	100,485	學生上課使用	妝管系	同上
006-00	玻璃座	1.乳白鋁框外徑約 H159 cm*114 cm (±3cm) 2.8 mm光強化玻離,木心板台面面貼美耐板(米色)約 120*60*10 cm (±3cm) 含活動輪子	0			門市管理技檢考場	妝管系	中程計劃第 2 項配合本校教學主軸第四項 (97 年度第二次專責會議通過「不採購」)
043-00	WinPXE 無硬碟系統	Win PXE V6.0/ 1U 授權版	30	2,646	79,380	專題製作、專題研究	餐飲系	(97 年度第三次專責會議通過數量變更)議價後單價低於 1 萬元,故

優先序	項目名稱	規格	數量	預估單價	預估總價	用途說明	使用單位	備註
								改列改善教學相關物品
118-00	防水相機	(1)700 萬 CCD 畫數(含以上) (2)主機本身具防水防塵功能 (3)3 倍(含)以上光學變焦 (4)內建 2 英吋(含)以上 TFYT 全彩顯示器	2	8,790	17,580	三畫面導覽解說室	觀旅系	符合中程計畫第 8 項次,配合本校施政主軸一舉二語三獎四證(因議價後單價低於 1 萬元,故改列「改善教學相關物品」)
126-00	數位相機	1.約 800 萬 CCD 畫素(含)以上 2.儲存媒體:可抽換式記憶卡 1 GByte (含)以上	1	8,990	8,990	彩妝實習	妝管系	中程計劃第 4 項配合本校教學主軸第四項(因議價後單價低於 1 萬元,故改列「改善教學相關物品」)
合 計					3,066,220			

校長



教務長

教務長胡宇正

總務長

總務長黃志誠

會計室主任

會計室主任嚴立雲

人事室主任

人事室主任賴金靈